



ETAT DU DISPOSITIF NATIONAL D'ACCUEIL DES DEMANDEURS D'ASILE ET DES REFUGIES 2009



OFII

OFFICE FRANÇAIS DE L'IMMIGRATION
ET DE L'INTEGRATION

OFFICE FRANÇAIS DE L'IMMIGRATION ET DE L'INTEGRATION

MAI 2010

I - L'accueil des demandeurs d'asile

I.1 : L'évolution du flux des premières demandes d'asile

En 2009, l'OFPPRA a enregistré en France Métropolitaine 39 799 premières demandes d'asile, mineurs accompagnants compris, soit une hausse de 20,9% par rapport à l'année précédente¹.

Cette croissance du flux des premières demandes d'asile, consécutive à celle de 16,7% en 2008, s'est considérablement accélérée au cours du 4^{ème} trimestre de l'année. En effet, le flux mensuel moyen, stabilisé autour de 3178 personnes pendant les 9 premiers mois de l'année, passe à 3731 au cours de ce trimestre.

Cette évolution est générale. Elle est constatée sur l'ensemble du territoire métropolitain à l'exception de 4 régions (Limousin, Franche Comte, Haute Normandie, Poitou Charente) qui ne représentent cependant que 3,8 % du flux global.

Evolution du flux des premières demandes d'asile, mineurs accompagnants compris

Régions	Flux 2008	Flux 2009	Var	2008/2009*	PF** 2008	PF **2009
Alsace	1395	1851	456	32,7%	4,2%	4,7%
Aquitaine	684	825	141	20,6%	2,1%	2,1%
Auvergne	320	442	122	38,1%	1,0%	1,1%
Basse Normandie	405	454	49	12,1%	1,2%	1,1%
Bourgogne	618	793	175	28,3%	1,9%	2,0%
Bretagne	868	1020	152	17,5%	2,6%	2,6%
Centre	1083	1177	94	8,7%	3,3%	3,0%
Champagne-Ardenne	391	542	151	38,6%	1,2%	1,4%
Franche-Comté	440	427	-13	-3,0%	1,3%	1,1%
Haute Normandie	845	841	-4	-0,5%	2,6%	2,1%
Ile De France	15019	17373	2354	15,7%	45,6%	43,7%
Languedoc-Roussillon	606	647	41	6,8%	1,8%	1,6%
Limousin	259	238	-21	-8,1%	0,8%	0,6%
Lorraine	1071	1486	415	38,7%	3,3%	3,7%
Midi-Pyrénées	872	1084	212	24,3%	2,6%	2,7%
Nord - Pas De Calais	761	851	90	11,8%	2,3%	2,1%
Pays De La Loire	1277	1649	372	29,1%	3,9%	4,1%
Picardie	773	941	168	21,7%	2,3%	2,4%
Poitou-Charentes	483	484	1	0,2%	1,5%	1,2%
PACA	1715	2172	457	26,6%	5,2%	5,5%
Rhône Alpes	3043	4502	1459	47,9%	9,2%	11,3%
Total	32928	39799	6871	20,9%	100,0%	100,0%

* Taux de croissance du flux de l'asile en 2009

** PF = part régionale du flux de l'asile

La répartition du flux sur le territoire métropolitain est demeurée relativement stable (cf. Annexe 2). Toutefois, il convient de noter la progression de la part de la région Rhône Alpes (+ 2,1 points) et la diminution de celle de l'Ile de France (-1,9 points).

¹ Au niveau national, l'OFPPRA signale que 47 686 demandes d'asile (demandes de réexamen et mineurs accompagnants compris) ont été déposées en 2009 soit une augmentation de 12%. Cette hausse est directement imputable à celle des premières demandes d'asile comme l'atteste la diminution de la part des demandes de réexamen dans le flux global des demandes d'asile ; 12% en 2009 au lieu de 19% en 2008.

Au niveau départemental, il est observé une tendance à la concentration des flux régionaux dans 17 départements d'admission au séjour sur les 23 concernés².

Evolution de la part du flux régional des départements d'admission au séjour

Départements d'admission au séjour	Date régionalisation	Part du flux régional 2006	Part du flux régional 2007	Part du flux régional 2008	Part du flux régional 2009
Moselle	2008	44,4%	52,6%	45,8%	64,1%
Cote d'or	2009	40,5%	41,9%	38,5%	52,6%
Oise	2008	61,4%	63,0%	57,6%	70,1%
Puy de dôme	2008	50,0%	40,1%	57,8%	69,7%
Alpes maritimes	2009	19,6%	28,5%	28,6%	36,8%
Maine et Loire	2009	29,8%	28,1%	24,7%	32,7%
Vienne	2008	42,8%	53,1%	53,6%	60,3%
Hérault	2009	47,7%	39,5%	31,8%	38,0%
Nord	2009	68,7%	77,1%	77,1%	82,4%
Haute vienne	2008	90,0%	93,8%	88,8%	92,9%
Doubs	2008	57,9%	48,0%	52,0%	55,3%
Ille et vilaine	2007	41,1%	47,0%	56,0%	59,0%
Calvados	2007	70,0%	73,0%	73,8%	76,2%
Gironde	2007	55,0%	65,4%	59,4%	61,6%
Loire atlantique	2009	32,7%	37,4%	34,8%	35,5%
Loiret	2009	39,8%	37,8%	35,5%	36,0%
Haute Garonne	2009	42,7%	44,7%	50,1%	50,1%
Seine maritime	2007	73,1%	69,4%	69,6%	68,6%
Marne	2008	32,4%	32,8%	44,2%	43,2%
Tarn et Garonne	2009	14,0%	15,8%	14,7%	13,1%
Rhône	2009	43,3%	42,9%	42,5%	39,7%
Isère	2009	11,6%	12,7%	17,6%	14,8%
Pas de calais	2009	31,3%	22,9%	22,9%	17,6%
Bouches du Rhône	2009	65,8%	59,0%	59,2%	50,8%

Celle-ci est, plus ou moins prononcée, en fonction des motifs qui conduisent les demandeurs à solliciter l'asile depuis un territoire donné. Il va de soit que les conditions d'accès des demandeurs d'asile aux prestations de domiciliation et d'hébergement d'urgence font partie des paramètres explicatifs de la répartition territoriale du flux de l'asile.

Cette augmentation significative du flux va mettre sous tension, dès le début de l'année, le dispositif national d'accueil des demandeurs d'asile (DNA). En sus des aspects quantitatifs, il y a lieu de noter que :

- ✓ La hausse des demandes est supérieure à la moyenne (20,9%) pour la quasi totalité des nationalités arrivant en famille, avec enfants à charge, et sollicitant massivement une prise en charge en CADA. Les hausses les plus spectaculaires sont enregistrées par les demandes kosovares (+91,8%) et arméniennes (+49,6%) ;
- ✓ La progression rapide des besoins d'hébergement induits par des flux croissants en provenance de nouvelles régions (pays de la corne de l'Afrique, provinces chinoises du Tibet de Mongolie intérieure) ;
- ✓ La judiciarisation rampante de l'hébergement des demandeurs d'asile.

² La régionalisation de l'admission au séjour des demandeurs d'asile a été généralisée en 2009. Elle se traduit par la centralisation au niveau des préfectures chef lieu de région de la délivrance des APS en vue de déposer une demande d'asile. Ce schéma est à l'œuvre sauf dans 5 régions : Midi Pyrénées, Nord Pas de Calais, Rhône Alpes, Ile de France et Pays de Loire.

Evolution du flux de l'asile des 15 premières nationalités des entrants en CADA

Rang	% entrées CADA 2009	Nationalités	Flux 2008*	Flux 2009*	Var	2009/2008 %
1	16,8%	Arménie	2081	3114	1033	49,6%
2	16,3%	Russie	3579	3383	-196	-5,5%
3	16,2%	Kosovo	2355	4516	2161	91,8%
4	8,7%	Congo RDC	2485	2784	299	12,0%
5	4,3%	Serbie	774	720	-54	-7,0%
6	2,8%	Irak	627	588	-39	-6,2%
7	2,8%	Azerbaïdjan	631	773	142	22,5%
8	2,6%	Guinée (Conakry)	1256	1665	409	32,6%
9	2,6%	Chine	821	1602	781	95,1%
10	2,3%	Albanie	335	534	199	59,4%
11	2,2%	Angola	506	526	20	4,0%
12	2,0%	Nigéria	459	685	226	49,2%
13	2,0%	Sri Lanka	2304	3097	793	34,4%
14	1,7%	Congo BRZ	794	742	-52	-6,5%
15	1,5%	Soudan	397	812	415	104,5%
	84,9%	Total	19404	25541	6137	31,6%

(*) Premières demandes, mineurs accompagnants compris.

En conséquence, la liste d'attente d'entrée en CADA s'est considérablement allongée en 2009. Au 31 décembre 2009, les demandes d'entrée signalées urgentes³, par les plates formes de premier accueil, concernaient 6752 personnes soit l'équivalent de 6 mois d'entrée en CADA contre 3 à la même date en 2008.

Par ailleurs, 61,2% des demandes prioritaires d'entrée sont constituées par des familles, avec enfants à charge, soit 13,2 points de plus qu'à la même date en 2008.

Cette évolution résulte des effets conjugués de :

- ✓ L'explosion quantitative des demandes d'asile Kosovare et Arménienne ;
- ✓ Le maintien à un niveau élevé de la demande Russe ;
- ✓ La prépondérance des familles parmi les bénéficiaires des opérations de réinstallation.

Enfin, si dans l'ensemble, la répartition par nationalité des demandes d'entrée en CADA est relativement concordante avec celle du flux de l'asile⁴, il y a lieu de souligner quelques spécificités de la demande d'entrée en CADA telles que la sur représentation des ressortissants :

- ✓ russes parmi les demandes déposées en Ile de France et notamment à Paris ;
- ✓ des pays de la région des grands lacs parmi les demandes déposées en Rhône Alpes et en Picardie ;
- ✓ des pays de la région de la corne de l'Afrique en Ile de France et en Pays de la Loire et des chinois en Bretagne.

³ Sont considérées prioritaires les demandes d'entrée en CADA déposées par des demandeurs d'asile hébergés temporairement au titre de l'urgence. Par ailleurs, il est constaté une multiplication des demandes d'entrée en CADA motivées par des raisons médicales. Dans nombre de situations, la demande d'asile est d'abord « un moyen » permettant d'accéder au système de soins.

⁴ Selon l'OFPRA, la demande d'asile d'origine européenne est concentrée dans les régions de l'est et du sud, les demandes africaines sont majoritaires dans les régions du nord et du centre-ouest tandis que les demandeurs en provenance d'Asie auparavant quasi exclusivement situés en Ile de France sont disséminés sur l'ensemble des territoires et plus particulièrement dans les régions du sud ouest.

Principales demandes d'entrée en CADA : données par région de dépôt

	Région n°1	Région n°2	Région n°3
Kosovare	Rhône Alpes (50,2%)	Lorraine (12,9%)	Alsace (8,8%)
Russe	Ile de France (34,2%)	PACA (26,5%)	Pays de la Loire (11,5%)
Arménienne	Rhône Alpes (20,6%)	Lorraine (16,6%)	Ile de France (14,6%)
Congolaise (RDC)	Rhône Alpes (32,4%)	Ile de France (28,8%)	Picardie (7,2%)
Serbe	Rhône Alpes (50,9%)	Alsace (8,2%)	PACA (7,2%)
Soudanaise	Ile de France (42,6%)	Pays de la Loire (30,9%)	Rhône Alpes (7,1%)
Guinéenne (REP)	Ile de France (53,4%)	Centre (7,5%)	Rhône Alpes (7,5%)
Azerbaïdjanaise	Rhône Alpes (30,1%)	Lorraine (15,4%)	Alsace (10,6%)
Sri Lankaise	Ile de France (92,8%)		
Algérienne	Rhône Alpes (52,3%)	PACA (16,6%)	Nord Pas de Calais (10,4%)
Albanaise	Rhône Alpes (29,3%)	Lorraine (17,9%)	Bretagne (9,8%)
Afghane	Ile de France (77,9%)	Languedoc Roussillon (6%)	Nord Pas de Calais (4,7%)
Chinoise (RPC)	Bretagne (34,4%)	Midi Pyrénées (14,6%)	Ile de France (13,9%)
Angolaise	Rhône Alpes (54,9%)	Ile de France (12%)	Bourgogne (4,5%)
Congolaise (BRZ)	Ile de France (21,8%)	Picardie (20,9%)	Rhône Alpes (12,7%)
Erythréenne	Pays de la Loire (40,2%)	Ile de France (36,4%)	Bourgogne (4,7%)
Georgienne	Bourgogne (18,7%)	Ile de France (14%)	Rhône Alpes (13,1%)
Nigériane	Rhône Alpes (40,2%)	Ile de France (23,7%)	Picardie (13,4%)
Bangladaise	Ile de France (97,9%)		
Turque	Ile de France (22,4%)	Rhône Alpes (14,9%)	PACA (14,9%)
Somalienne	Ile de France (39,4%)	Pays de la Loire (36,4%)	Midi Pyrénées (15,2%)

I.2 : Les entrées des demandeurs d'asile en CADA (cf. Annexe III)

Au 31 décembre 2009, le dispositif des CADA se composait de 271 centres d'accueil ouverts d'une capacité globale de 20 410 places dont 20 196 étaient effectivement occupées à cette date⁵.

CADA entre 2006 et 2009

CADA	2006	2007	2008	2009
Nombre de centres	268	274	271	271
Capacités financées	19 410	20 410	20410	20410
Capacités ouvertes au 31.12 (a)	19 390	20398	20410	20410
Places occupées au 31.12. (b)	18 250	19295	19862	20196
Entrées totales	11 810	11509	12402	12326
Sorties totales	10 302	10724	11817	12018
Taux d'occupation : (b)/(a)	94,0%	94,5%	97,3%	99,0%
Entrées / Places occupées au 31.12	64,7%	59,6%	62,4%	61,0%
Sorties / Places occupées au 31.12	56,4%	55,6%	59,5%	59,5%

12 326 personnes sont entrées en CADA en 2009, soit une moyenne mensuelle de 1034 personnes, mineurs accompagnants compris. Les entrées en CADA sont en légère diminution (-1,7%) par rapport à 2008. Celle-ci s'est déclenchée durant le 3^{ème} trimestre (-7,6%) et s'est accélérée au cours des 3 derniers mois de l'année (-18,2%).

⁵ Un CADA de 60 places situé dans le département du Cher (18) a cessé ses activités le 31 décembre 2009.

Flux mensuels moyens d'entrées - sorties en CADA

2009	1er trimestre	2ème trimestre	3ème trimestre	4ème trimestre	12 mois
Moyenne des entrées	1097	1091	1047	874	1027
Moyenne des sorties	1046	1073	1029	858	1001
2008	1er trimestre	2ème trimestre	3ème trimestre	4ème trimestre	12 mois
Moyenne des entrées	972	961	1133	1068	1034
Moyenne des sorties	860	976	1069	1034	985
2007	1er trimestre	2ème trimestre	3ème trimestre	4ème trimestre	12 mois
Moyenne des entrées	940	861	1034	1000	959
Moyenne des sorties	823	905	931	914	894

I.2.1 - Profil des entrés en CADA en 2010 (cf. Annexe III-IV)

Il convient de noter que les ressortissants originaires d'Arménie (16,8%), de Russie (16,3%) et du Kosovo (16,2%) constituent 49,3% des entrées totales en CADA alors que ces 3 nationalités ne représentent que 26,2% du flux des premières demandes d'asile.

Cette concentration atteint des niveaux problématiques dans 1 région sur 2 et plus particulièrement dans les 5 régions où ces 3 nationalités fournissent plus des deux tiers des entrées.

Part des 3 premières nationalités dans les entrées réalisées en CADA

Rang	Régions	% des 3 premières nationalités dans les entrées totales en CADA	Rang	Régions	% des 3 premières nationalités dans les entrées totales en CADA
1	Franche-Comté	78,8%	12	Rhône Alpes	56,1%
2	Languedoc-Roussillon	74,6%	13	Aquitaine	55,2%
3	Champagne-Ardenne	71,1%	14	Poitou-Charentes	54,6%
4	Lorraine	68,9%	15	Limousin	53,6%
5	Auvergne	66,5%	16	Centre	41,6%
6	Bourgogne	64,7%	17	Nord - Pas De Calais	37,1%
7	Midi-Pyrénées	63,5%	18	Basse Normandie	35,6%
8	Alsace	62,8%	19	Haute Normandie	32,2%
9	PACA	60,1%	20	Picardie	26,0%
10	Pays De La Loire	59,7%	21	Ile De France	20,4%
11	Bretagne	56,3%		Total	49,3%

74,2% des entrants en CADA sont des personnes en famille avec enfants à charge. Par conséquent, les mineurs accompagnants représentent 39,5% des entrées.

- ✓ Un quart des familles entrées en CADA se composent d'au moins 5 personnes. Cette proportion dépasse 40% pour les entrants d'origine russe, kosovare, serbe et irakienne.
- ✓ Les célibataires ou isolés ne représentent que 20,2% des entrées. Cette proportion est plus élevée chez les entrants d'origine africaine et plus faible chez ceux issus des continents européen et asiatique⁶.

⁶ Il a été observé que la majorité des chinois entrés en CADA sont des familles (couples avec 0 ou 1 à 2 enfants) se déclarant originaires de Mongolie Intérieure.

Entrées en CADA : 15 premières nationalités par composition familiale

Nationalités	F1*	F2-F4*	F5 et +	Total	F1%	F2-F4 %	F5 et + %
Arménie	162	1555	356	2073	7,8%	75,0%	17,2%
Russie	127	914	961	2002	6,3%	45,7%	48,0%
Kosovo	181	1026	784	1991	9,1%	51,5%	39,4%
Congo (RDC)	452	531	89	1072	42,2%	49,5%	8,3%
Serbie	34	260	240	534	6,4%	48,7%	44,9%
Irak	36	149	166	351	10,3%	42,5%	47,3%
Azerbaïdjan	30	269	46	345	8,7%	78,0%	13,3%
République de Guinée	205	97	19	321	63,9%	30,2%	5,9%
Chine (RPC)	98	217	0	315	31,1%	68,9%	0,0%
Albanie	30	203	51	284	10,6%	71,5%	18,0%
Angola	82	174	20	276	29,7%	63,0%	7,2%
Nigeria	105	129	12	246	42,7%	52,4%	4,9%
Sri Lanka	54	158	33	245	22,0%	64,5%	13,5%
Congo (BRZ)	133	72	0	205	64,9%	35,1%	0,0%
Soudan	135	46	5	186	72,6%	24,7%	2,7%
Toutes nationalités	2490	6717	3119	12326	20,2%	54,5%	25,3%

F1 , F2-F4 : familles composées de 1,2à 4 personnes, etc.

Par ailleurs, le flux des entrants est une population relativement jeune puisque l'âge moyen (hors mineurs accompagnants) s'élève à 33,6 ans⁷.

I.2.2 - Modalités d'entrée en CADA en 2010

Les 12 326 entrées réalisées en CADA se décomposent comme suit :

- ✓ 87,2% sont des personnes entrées suite à des décisions d'admission
- ✓ 7,7% sont des naissances d'enfants de parents hébergés en CADA
- ✓ 3,7% sont des mineurs (1,9%) et des adultes (1,8%) ayant rejoint leur famille hébergée en CADA
- ✓ 1,4% sont des transferts de CADA à CADA

Evolution de la déconcentration des admissions en CADA

	2006	2007	2008	2009
Entrées totales	11 810	11507	12402	12326
Dont admissions locales	8964	8548	9601	9512
Dont admissions nationales	2281	2253	2069	1251
% admissions locales	79,7%	79,1%	82,3%	88,4%
% admissions nationales	20,30%	20,90%	17,70%	11,6%

Ces données montrent une accentuation de la tendance à la surconsommation locale des places puisque 88,4% des admissions ont été décidées localement : 60,9% au niveau départemental et 27,5% à l'échelon régional.

De ce fait, le nombre de places de CADA réservées pour la mise en œuvre des mécanismes de mutualisation nationale a chuté de 39,5% par rapport à 2008.

⁷ Si on prend en compte tous les entrants (y compris les mineurs accompagnants), l'âge moyen ne s'élève qu'à 22,7 ans et l'âge médian à 24,5 ans. Les entrants âgés entre 0 et 3 ans représentent 16,6% des entrées ; entre 4 et 17 ans, 22,9%, entre 18 et 25 ans 14,2% ; entre 26 et 35 ans, 26% ; entre 36 et 65 ans, 18,4% ; et plus de 65 ans, 1,9%.

En tout état de cause, les 1781 places administrées par le niveau national (1251 en CADA et 530 en AT-SA)⁸ ont été réparties comme suit :

- ✓ 33,9% ont été affectées à des demandeurs d'asile de la région Ile de France contre 30,8% en 2008. Néanmoins, leur nombre a baissé de 28,8% par rapport à 2008. Les familles avec enfants à charge représentent 87,1% des admissions nationales des demandeurs d'asile « franciliens ».
- ✓ 22,9% ont été mobilisées pour l'accueil des bénéficiaires des opérations de réinstallation contre 16,9% en 2008. Pourtant, leur nombre est inférieur de 18,7 % par rapport à l'année dernière. 72,3% des personnes admises dans ce cadre sont des ressortissants irakiens.
- ✓ 26,5% ont été attribuées à 5 régions frontalières (Alsace, Rhône Alpes, Provence Alpes Côtes d'Azur, Nord Pas de Calais, Lorraine) contre 32,6% en 2008. Les admissions nationales au bénéfice de ces régions ont chuté de 47,1% alors même que le flux cumulé des premières demandes y a crû de 36%.

Admissions nationales des demandeurs d'asile en CADA et AUDA

Régions	Compositions Familiales									Total	%
	F1	F2	F3	F4	F5	F6	F7	F8	F9		
Ile de France	76	80	78	156	140	54	7			591	33,2%
Réinstallations*	17	30	45	84	95	76	35	8	18	408	22,9%
Alsace	19	28	36	52	20	12				167	9,4%
Pays De La Loire	29	32	18	28	15	12				134	7,5%
Rhône Alpes	11	12	3	48	10	24		8		116	6,5%
Bretagne	9	36	6	16	5					72	4,0%
Paca	2	8	3	20	25	12				70	3,9%
Nord Pas de Calais	44	2	9							55	3,1%
Lorraine	11	16	12	4	5	6				54	3,0%
Basse Normandie	6	12	6							24	1,3%
Champagne	1	4	6	4	5					20	1,1%
Centre		2		8	5					15	0,8%
Picardie	5	4				6				15	0,8%
Auvergne	4	2				6				12	0,7%
Midi Pyrénées	3	2			5					10	0,6%
Bourgogne			3	4						7	0,4%
Franche Comte				4						4	0,2%
Languedoc	4									4	0,2%
Limousin		2								2	0,1%
Haute Normandie	1									1	0,1%
Total	242	272	225	428	330	208	42	16	18	1781	100,0%

(*) Tous dispositifs confondus

- ✓ 10,9% ont été accordées aux régions des Pays de la Loire (7,7%) et à la Bretagne (3,2%) confrontées à des tensions spécifiques alimentées par des phénomènes de concentration communautaire.
- ✓ 7,5% des places nationales ont été affectées à des situations individuelles nécessitant des orientations en dehors du territoire de première installation des demandeurs d'asile. Il s'agit pour l'essentiel de cas médicaux.

La répartition par nationalité des bénéficiaires des admissions nationales se caractérise par :

- ✓ Une baisse significative des demandeurs d'asile originaires de Russie, d'Arménie, d'Azerbaïdjan. Leur part cumulée passe de 43,1% en 2008 à 27,4% en 2009. Il en va aussi, mais dans une moindre mesure, des irakiens dont la part s'établit en 2009 à 14,6% contre 16,5% en 2008 ;

⁸ AT-SA désigne le dispositif national d'accueil d'urgence composé de 1500 places en structures collectives gérées par ADOMA.

- ✓ Une augmentation de la proportion des demandeurs d'asile se déclarant issus du Kosovo, des pays de la corne de l'Afrique et de Chine ; respectivement de 3,5%, 2,4% et 0,4% en 2008 à 10,8%, 6,1% et 3,8% en 2009.

Nationalités des bénéficiaires des admissions nationales en CADA et AT-SA

Nationalités	F1*	F2-F4*	F5 et +	Total	F1%	F2-F4 %	F5 et + %
Russie	6	134	223	363	1,7%	36,9%	61,4%
Irak	11	106	137	254	4,3%	41,7%	53,9%
Kosovo	17	93	79	189	9,0%	49,2%	41,8%
Arménie	7	76	11	94	7,4%	80,9%	11,7%
RDC	17	68	0	85	20,0%	80,0%	0,0%
Afghanistan	46	21	16	83	55,4%	25,3%	19,3%
Chine RPC	22	45	0	67	32,8%	67,2%	0,0%
Sri Lanka	2	35	30	67	3,0%	52,2%	44,8%
Serbie	1	35	17	53	1,9%	66,0%	32,1%
Soudan	38	9	0	47	80,9%	19,1%	0,0%
Iran	9	25	0	34	26,5%	73,5%	0,0%
Algérie	2	24	6	32	6,3%	75,0%	18,8%
Erythrée	9	17	5	31	29,0%	54,8%	16,1%
Palestine	0	10	20	30	0,0%	33,3%	66,7%
Autres nationalités**	55	214	47	316	17,4%	67,7%	14,9%
Toutes nationalités	242	912	591	1745	13,9%	52,3%	33,9%

(*) Familles composées de 1, 2 à 4 personnes, etc.

(**) 40 autres nationalités

I.2.3 - Taux d'accès aux CADA des demandeurs d'asile

La stagnation de la capacité d'accueil des CADA couplée à une croissance forte des demandes d'asile provoque mécaniquement une baisse du rapport entre les admissions totales en CADA et le flux des premières demandes : 28,8% en 2009 contre 35,4% en 2008 et 38,3% en 2007 (Cf. Annexe IV).

Par ailleurs, l'affaiblissement des mécanismes de mutualisation nationale amplifie les disparités régionales au détriment de celles structurellement déficitaires. Celles-ci se retrouvent ainsi contraintes à massifier le recours à l'hébergement d'urgence pour répondre, sur place aux besoins non satisfaits, ce qui accroît leur attractivité.

Evolution des taux d'accès aux CADA

	Part du flux des premières demandes d'asile		Admission totales / Flux des premières demandes		admissions nationales / admissions totales en CADA	
	2008	2009	2008	2009	2008	2009
Alsace	4,2%	4,6%	74,8%	42,8%	22,9%	10,0%
Ile de France ⁹	45,6%	43,6%	17,2%	13,9%	34,5%	28,2%
PACA	5,2%	5,5%	39,4%	27,5%	21,3%	11,4%
Pays de la Loire	3,9%	4,1%	60,9%	41,8%	26,6%	17,1%
Rhône Alpes	9,2%	11,3%	53,3%	34,2%	14,6%	4,3%

⁹ Il convient de noter le très faible niveau du ratio « Admission totales / Flux des premières demandes » de la région Ile de France : 13,9% en 2009 après 17,2% en 2008

Les programmes spécifiques d'accueil des réfugiés

A - L'opération d'accueil des ressortissants irakiens

L'OFII a organisé en 2009 l'arrivée de 380 nouveaux ressortissants irakiens portant le nombre des personnes accueillies depuis le démarrage de cette opération, au début du second semestre 2008, à 935 personnes.

Années	F1	F2-F4	F5-F7	F8 et plus	Total
2008	12	214	291	37	554
2009	21	147	193	20	381
Total	33	361	484	57	935

64,1% des personnes arrivées en 2009 ont été acheminées depuis l'Irak contre seulement 32,3% en 2008. Les arrivées depuis la Syrie ont donc diminué de moitié et ne représentent que 15,8% de l'ensemble. Le profil des bénéficiaires n'a pas évolué. Leur âge moyen (médian) s'élève à 33 ans (32 ans). Ils sont majoritairement en famille de taille importante : 56,2% sont composées d'au moins 5 personnes, parfois réparties sur 3 générations.

73,9% des bénéficiaires de l'opération d'accueil ont été pris en charge, en centre de Transit, dès leur arrivée contre 87,2% en 2008.

B - L'accueil des réfugiés réinstallés

L'OFII a également organisé l'arrivée de 204 personnes admises au séjour en application de l'accord cadre du 4 février 2008 avec le HCR relatif à la réinstallation des réfugiés, ou mises en possession de visas au titre de l'asile par les postes consulaires.

Années	F1	F2-F4	F5-F7	F8 et plus	Total
2008	3	0	49	0	52
2009	24	71	92	17	204
Total	27	71	141	17	256

Le nombre des bénéficiaires des mesures de réinstallation a été multiplié par 4,8 par rapport à 2008. Cette augmentation a eu pour corolaire une diversification des zones géographiques de provenance de ces réfugiés.

Nationalités	2008	2009	Total	2008 %	2009 %
Russie	32	56	88	61,5%	27,5%
Palestine	12	28	40	23,1%	13,7%
Iran	6	32	38	11,5%	15,7%
Afghanistan		19	19		9,3%
Somalie		14	14		6,9%
Ethiopie		12	12		5,9%
Sri Lanka		10	10		4,9%
Colombie		9	9		4,4%
RDC	1	8	9	1,9%	3,9%
Autres	1	16	17	1,9%	7,8%
Total	52	204	256	100,0%	100,0%

Le profil des bénéficiaires diffère peu du dispositif précédent sauf qu'il est noté une part plus élevée des personnes seules ou célibataires (10,5%). Tous ces réfugiés ont été orientés, à leur arrivée en France, vers les centres de transit de Créteil, de Villeurbanne et accessoirement l'AT de Senlis.

C - Modalités de prise en charge des ressortissants irakiens et des réfugiés réinstallés

La quasi totalité des bénéficiaires des 2 programmes d'accueil a été prise en charge par le DNA. Au 31 décembre 2009, on dénombre 35 ressortissants irakiens et 12 réfugiés réinstallés en attente d'entrée en CADA ou en CPH ce qui représente 8% des arrivées.

Avec 189 personnes admises en CADA ou en CPH, la région Ile de France demeure, pour la seconde année consécutive, la première région d'accueil avec 38,7% des admissions contre 46,7% en 2008.

Régions	F1	F2	F3	F4	F5	F6	F7	F8	F9	Total	%
Ile de France	16	26	20	44	20	48	7	8		189	38,7%
Centre	1	2	3	12	5	6	7			36	7,4%
Rhône Alpes	2	2	3	4	10		7	8		36	7,4%
Picardie	5	4	9	5	5	6				34	7,0%
Pays de la Loire					5	18	7			30	6,1%
Languedoc Roussillon				4	5	12	7			28	5,7%
PACA	2		3	4	10	5				24	4,9%
Champagne Ardennes					10	6	7			23	4,7%
Franche Comte				4	5	6	7			22	4,5%
Midi Pyrénées			3	0	5			8		16	3,3%
Basse Normandie				4	10					14	2,9%
Auvergne		2	0	0	10					12	2,5%
Aquitaine	2	4		4						10	2,0%
Lorraine									9	9	1,8%
Haute Normandie	3	2								5	1,0%
Total	31	42	41	85	100	107	49	24	9	488	100,0%

L'impact de ces accueils sur le DNA, notamment en Ile de France, s'est trouvé relativement amorti par la rapidité de l'instruction par l'OFPRA de l'essentiel des demandes déposées par les bénéficiaires et par une mobilisation des dispositifs d'insertion en aval des CADA : CPH et RELOREF notamment. En effet, il ressort d'un échantillon de 806 ressortissants irakiens admis en CADA en 2008 et 2009 que :

- Le délai moyen d'instruction des demandes d'asile déposées par les ressortissants irakiens à 87 jours ;
- Le délai moyen de sortie après notification de l'obtention du statut à 145 jours ;
- Ces délais moyens s'élèvent à 81 et 146 jours pour les sortants des CADA de la région Ile de France.

D : L'opération de « relocation » des bénéficiaires de la protection internationale à Malte

Le 9 juillet 2009, la France a accueilli 95 bénéficiaires de protection internationale à Malte, ainsi qu'elle s'y était engagée dans le Pacte européen de l'immigration et de l'asile. Les bénéficiaires de l'opération représentent 9 familles (29 personnes), 9 femmes seules avec enfants (18 personnes), 46 adultes seuls (dont 37 hommes) et 2 mineurs isolés (dont l'un est devenu majeur à la fin de l'année).

A leur arrivée, outre les 2 mineurs isolés de 17 ans, les adultes avaient entre 19 et 60 ans ; la moyenne d'âge des bénéficiaires est peu élevée. La nationalité somalienne est la plus représentée avec 57 personnes (62 %) ; les autres personnes sont des Erythréens (18), des Soudanais (8), des Irakiens (4), des Ethiopiens (3), des Sri Lankais (3) et des Ivoiriens (2).

Les 95 personnes accueillies ont une protection internationale octroyée par Malte qui a été transférée en France par l'Office français de protection des réfugiés et des apatrides (OFPRA) : 4 ont le statut de réfugié, qui donne un droit au séjour de 10 ans renouvelable, et les 91 autres ont une protection subsidiaire, qui donne droit à un titre de séjour d'un an renouvelable.

A l'exception des 2 mineurs isolés, d'une jeune majeure de 19 ans et de la famille irakienne qui ont été accueillis dans trois centres gérés par l'association France Terre d'Asile (FTDA) dans le Val-de-Marne et dans l'Essonne les personnes accueillies ont été réparties dans trois centres d'hébergement collectif :

1. le centre de Nanterre (Hauts-de-Seine) géré par ADOMA ; il accueille 39 adultes majeurs, dont 37 hommes isolés et un couple ;
2. le centre de Poitiers (Vienne) géré par l'association AFTAM ; il accueille 22 personnes, dont 12 adultes et 10 enfants mineurs.
3. le centre de Oissel (Seine-Maritime) également géré par l'AFTAM ; il accueille 27 personnes, dont 19 adultes et 8 enfants.

Les conditions d'accueil en France avaient été présentées, avant leur départ de Malte, aux bénéficiaires de l'opération par l'Organisation internationale des migrations (OIM), mandatée à cet effet par le MIIINDS et l'Office français de l'immigration et de l'intégration (OFII).

La majorité des bénéficiaires du programme a déposé une demande de carte de séjour temporaire portant la mention « vie privée et familiale » délivrée à la suite de l'obtention de la protection subsidiaire. Ils se sont vus délivrer un récépissé de demande de carte de séjour d'une validité de trois mois avec autorisation de travail.

En ce qui concerne la protection sociale, tous les droits ont été ouverts du fait de l'excellent partenariat noué par les centres d'accueil avec les organismes concernés (CPAM, CAF). Les 21 bénéficiaires qui ont moins de 25 ans ne peuvent pas percevoir le RSA ; ils touchent néanmoins l'allocation temporaire d'attente (ATA).

Ces réfugiés ont signé le CAI, peu après leur arrivée. Non francophones, ils ont bénéficié d'une prescription de 400 heures de formation linguistique. A la fin de l'année 2009, seuls les résidents du centre de Nanterre avaient obtenu le diplôme initial de langue française (DILF). Vu le faible niveau de qualification de la plupart de ces réfugiés et plus particulièrement des femmes, les gestionnaires des centres observent que l'autonomie passera d'abord par l'accès au logement car les bénéficiaires sont encore assez éloignés de l'emploi. L'acquisition du niveau linguistique supérieur semble indispensable, notamment dans une perspective de recherche d'emploi

I.3 : Les sorties de CADA en 2009 (cf. Annexes V à XI)

12 018 personnes sont sorties de CADA en 2009 soit une moyenne mensuelle de 1000 personnes. Bien qu'en légère progression (+1,7 %) par rapport à 2008, le rythme des sorties a connu un ralentissement, très net, au cours des 2 derniers trimestres de 2009.

Flux mensuels moyens d'entrées - sorties en CADA

2009	1er trimestre	2ème trimestre	3ème trimestre	4ème trimestre	12 mois
Moyenne des sorties	1046	1073	1029	858	1001
2008	1er trimestre	2ème trimestre	3ème trimestre	4ème trimestre	12 mois
Moyenne des sorties	860	976	1069	1034	985
2007	1er trimestre	2ème trimestre	3ème trimestre	4ème trimestre	12 mois
Moyenne des sorties	823	905	931	914	894

Globalement, la rotation des CADA, mesurée par le rapport entre les sorties réalisées et les places occupées, n'a guère évolué par rapport à 2008. Cependant, le tableau met en évidence des différences notables selon les régions.

Evolution du ratio Sorties totales / Places occupées au 31 décembre 2008

N	Région	Sorties totales / Places occupées			N	Région	Sorties totales / Places occupées		
		2007	2008	2009			2007	2008	2009
1	Auvergne	67,9%	51,7%	72,9%	12	Basse Normandie	58,0%	59,8%	59,1%
2	Rhône Alpes	64,6%	61,9%	65,6%	13	Poitou Charente	42,3%	63,7%	58,8%
3	Centre	61,2%	63,5%	66,6%	14	Limousin	66,8%	67,4%	54,9%
4	Ile De France	54,8%	65,2%	66,2%	15	Nord Pas Calais	51,1%	57,4%	54,5%
5	Alsace	58,2%	72,8%	66,1%	16	Pays De La Loire	57,4%	57,4%	53,8%
6	Picardie	47,3%	59,7%	63,6%	17	Bourgogne	65,7%	50,3%	53,7%
7	Midi	47,3%	68,9%	62,0%	18	Champagne	58,9%	50,2%	47,9%
8	Languedoc	54,6%	56,0%	61,3%	19	PACA	59,9%	44,3%	47,7%
9	Lorraine	59,3%	55,2%	60,6%	20	Haute Normandie	54,9%	55,4%	43,1%
10	Aquitaine	47,7%	59,3%	59,4%					
11	Bretagne	53,5%	58,3%	59,4%		Total	57,3%	59,5%	59,9%

45,6% des 12 018 personnes sorties de CADA en 2009, sont des réfugiés, 36,7% des déboutés de l'asile et 14,7% des personnes sorties en cours de procédure ou s'étant désisté de leur demande d'asile¹⁰.

Par ailleurs, il est constaté une augmentation de la durée moyenne de séjour en CADA : 2,7% par rapport à 2008 et 4,3% par rapport à 2007.

Evolution des durées moyennes de séjour en CADA : 2004 – 2009

Durées moyennes de séjour	2004	2005	2006	2007	2008	2009
Durée moyenne de séjour global (en jours)	537	530	515	548	557	572
Durée de séjour des réfugiés (en jours)	563	562	565	609	615	609
Dont après obtention du statut	172	208	231	205	181	168
Durée de séjour des déboutés (en jours)	632	624	601	646	627	626
Dont après rejet CNDA	114	174	222	208	143	110

¹⁰ Soit 1764 personnes : 6,1% ont signalé l'abandon de leur demande d'asile, 61,2% sont en attente d'une réponse de la CNDA, et 32,7% d'une réponse de l'OFPPA.

L'allongement de la durée moyenne de séjour en CADA semble imputable aux délais d'instruction des demandes d'asile puisque les délais de sortie, après notification de la décision définitive, pour les réfugiés et les déboutés, ont fortement diminué en 2009 ; respectivement de -7,2% et -23,1%. Ceci est corroboré par l'évolution du nombre de dossiers, en instance à l'OFPRA et à la CNDA, au cours de l'année 2009.

Evolution du stock des demandes en instance à l'OFPRA et la CNDA

	OFPRA			CND			OFPRA + CND		
	31-12-08	31-12-09	%	31-12-08	31-12-09	%	31-12-08	31-12-09	%
Trimestre 1	7 146	11 475	61%	20 898	19 908	-5%	28 044	31 383	12%
Trimestre 2	7 329	12 259	67%	19 829	15 398	-22%	27 158	27 657	2%
Trimestre 3	7 865	13 607	73%	20 569	21 800	6%	28 434	35 407	25%
Trimestre 4	10 094	14 852	47%	19 835	25 845	30%	29 929	40 697	36%

I.3.1 La sortie de réfugiés des CADA

5484 réfugiés sont sortis de CADA en 2009 soit une augmentation de 9,5%. En dépit d'une légère progression de la proportion des personnes célibataires ou isolées, les réfugiés demeurent majoritairement des familles avec enfants à charge.

Plus du tiers de ces familles comptent au moins 5 personnes. De ce fait, les mineurs accompagnants représentent 40,4% de cette population.

Sortie des réfugiés en 2009 par composition familiale

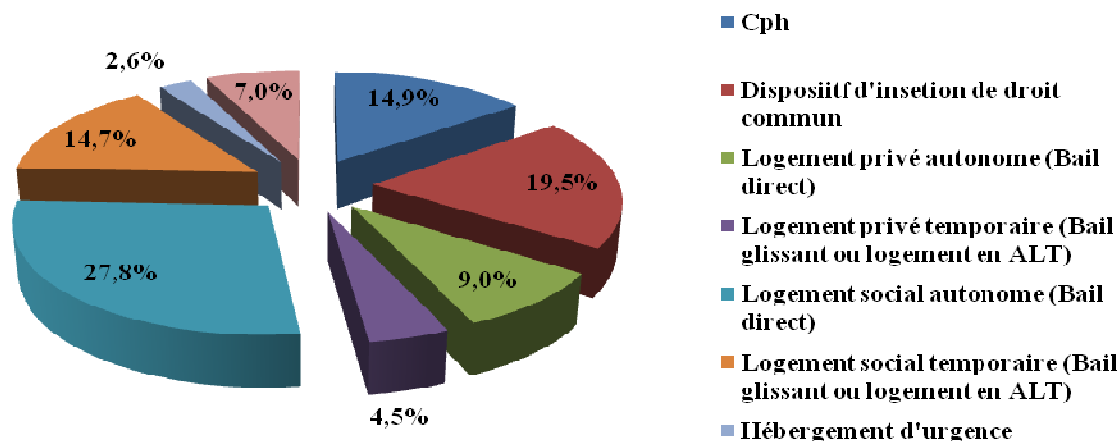
	F1	F2-F4	F5-F7	F8 et plus	Total
2009					
Nombre	936	2700	1747	101	5484
%	17,1%	49,3%	31,9%	1,8%	1,001
2008					
Nombre	799	2483	1579	149	5010
%	15,9%	49,6%	31,5%	2,9%	0,999

Il est également signalé que :

- ✓ 31,5% des réfugiés sortent de CADA au cours des 3 mois qui suivent la notification du statut, 38,1% entre 3 et 6 mois après cette date et 30,5% après les 6 mois de maintien autorisé par la réglementation. Les dépassements de ce délai sont inférieurs à cette moyenne nationale dans 10 régions sur 21. Ils sont très faibles dans 5 régions : Alsace (4,2%), Auvergne (5,9%), Bretagne (13,6%), Midi Pyrénées (12,8%) et Limousin (0%).
- ✓ 56% des réfugiés accèdent au logement à leur sortie de CADA. Celui-ci relève du parc social pour 42,5 % (dont 14,7% en bail temporaire ou glissant) et du privé pour 13,5% (dont 4,5% en bail temporaire ou glissant). La région Ile de France compte le taux de sortie vers le logement le plus bas (37,1%). A l'inverse, des taux supérieurs à 70% sont signalés en Auvergne (86,7%), Champagne Ardennes (85,4%), Poitou Charente (83,2%), Haute Normandie (74,1%) et Aquitaine (73,6%). Le délai moyen de sortie des réfugiés vers un logement s'élève à 201 jours.
- ✓ 34,4% des réfugiés sont orientés, à leur sortie, vers les dispositifs d'hébergement et d'insertion de droit commun (19,5%)¹¹, et vers les CPH (14,7%). Les délais moyens d'accès aux 2 dispositifs s'élèvent respectivement à 137 et 112 jours.
- ✓ 7% des réfugiés quittent les CADA en solution individuelle, c'est-à-dire sans indiquer la destination aux équipes des centres d'accueil, et 2,6% ont été orientés vers un hébergement d'urgence. A noter que les départs en solution individuelle ne sont pas négligeables dans les régions de Franche Comte (19,7%), Languedoc Roussillon (15%), Basse Normandie (13,3%) et PACA (12,9%).

¹¹ Soit les CHRS, les résidences sociales et les FTM, dont celles gérés par l'ADOMA et de l'AFTAM.

Modalités de sortie des réfugiés des CADA en 2009



I.3.2 La sortie de déboutés des CADA

4774 déboutés sont sortis de CADA en 2009 soit une augmentation de 13,9% par rapport à 2008. Le profil des déboutés est relativement comparable à celui des réfugiés à la différence près que la part des personnes célibataires ou isolées y est supérieure ; 23,2% contre 17,1%.

Par conséquent, les mineurs accompagnants ne représentent que 36,8% déboutés sortants de CADA au lieu de 40,4% pour les réfugiés.

Sortie des déboutés en 2009 par composition familiale

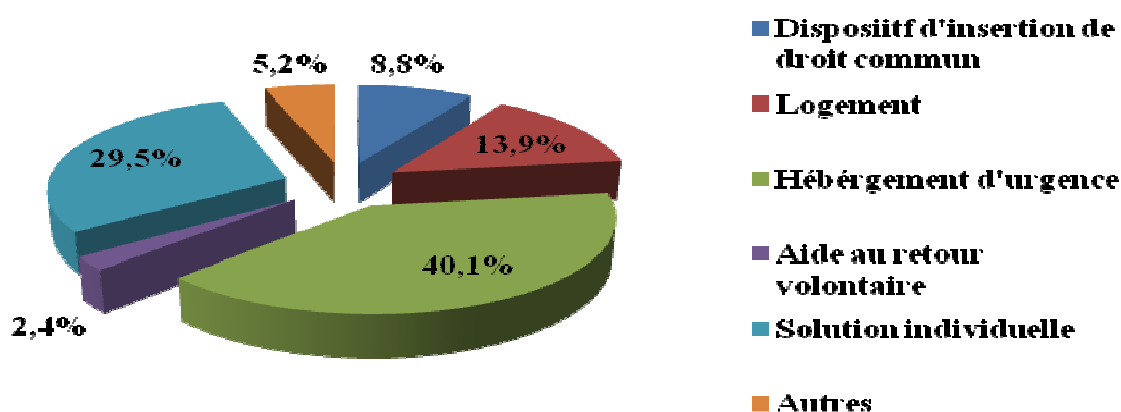
Déboutés	F1	F2-F4	F5-F7	F8 et plus	Total
%	1107	2636	953	78	4774
2008	23,2%	55,2%	20,0%	1,6%	100,0%
Déboutés	F1	F2-F4	F5-F7	F8 et plus	Total
%	959	2127	992	114	4192
Déboutés	22,9%	50,7%	23,6%	2,7%	99,9%

Par ailleurs,

- ✓ 35,8% des déboutés sortent des CADA au cours du mois qui suit la notification du rejet de leur demande d'asile par la CNDA. Le taux le plus élevé est réalisé par le Limousin (86,4%) tandis que le plus bas est enregistré en Haute Normandie (10,3%). Les régions Ile de France et Rhône Alpes se situent au dessus de la moyenne avec 47%.
- ✓ 96,7% des déboutés qui sortent des CADA, après le délai réglementaire de présence autorisée, sont dépourvus de titre de séjour, à l'exception toutefois des régions de Bretagne, Bourgogne et Haute Normandie où les déboutés régularisés constituent environ 10% des déboutés sortants.
- ✓ 40,4% des déboutés sont orientés à leur sortie de CADA vers le dispositif d'hébergement d'urgence. Ce pourcentage monte à 49% si l'on y inclut les admissions en CHRS. Dans 9 régions sur 21, les niveaux d'orientation vers le dispositif d'hébergement d'urgence excèdent 50% dont l'Ile de France (59,1%) et Rhône Alpes (69,2%). Ces transferts ont lieu, en moyenne, 102 jours après la notification du rejet définitif de la demande d'asile.

- ✓ 29,5% des déboutés sortent, en solution dite individuelle. Cette modalité concerne davantage de déboutés dans 9 régions dont l’Ile de France (43%), le Centre (47,5%) et PACA (43,8%). Ces départs en solution individuelle interviennent, en moyenne, 61 jours après la notification du rejet définitif de la demande d’asile
- ✓ 13,9% des déboutés, vraisemblablement des personnes régularisées ou ayant déposé une demande en ce sens auprès des préfectures, pour des motifs humanitaires ou tenant à l’état de santé des intéressés, semblent avoir été hébergés, à leur sortie de CADA, dans des logements. Dans 60% des cas, il s’agit de logements d’insertion.

Modalités de sortie des déboutés en 2009



I.3.3 Nationalités des sortants de CADA

Si globalement 45,6% des sortants de CADA en 2009 sont des réfugiés, 36,7% des déboutés et 14,7% en cours de procédure, il importe de souligner de larges disparités selon les nationalités. En effet, l’annexe VI fait apparaître pour les 20 premières nationalités des sortants de CADA des proportions relativement élevées de :

- ✓ réfugiés parmi les sortants originaires d’Irak (90,7%) du Sri-lanka (71%), du Soudan (67,1%) et de Chine (61,2%).
- ✓ déboutés parmi certaines principales nationalités des hébergés. C’est le cas du Congo Brazzaville (59,3%), le Congo RDC (58,7%), l’Arménie (54%) et le Kosovo (41,5%).

Enfin, les sorties de CADA de personnes en attente d’une réponse de l’OFPRA ou la CNDA ou s’étant désisté de leur demande d’asile sont relativement fréquentes parmi les ressortissants algériens (30%), chinois (26,5%), ivoiriens (23,5%) et kosovars (23,1%).

L'Aide au Retour Volontaire

En 2009, les sorties de CADA via le dispositif de l'Aide au Retour Volontaire représentent 324 personnes soit 11,4% de l'ensemble des bénéficiaires contre seulement 92 personnes et 4,1% en 2008*. Par ailleurs, il convient de souligner que :

- ✓ Le profil des bénéficiaires reflète la structure moyenne de la population des CADA. Les personnes célibataires ou isolées représentent 19% des bénéficiaires.
- ✓ 64,5% des bénéficiaires ont opté pour l'ARV sans attendre une décision définitive de la CNDA
- ✓ 71,2% des bénéficiaires proviennent des 5 premières nationalités des personnes prises en charge en CADA

Ces éléments militent pour le renforcement des liens entre les CADA et les directions territoriales de l'OFII afin d'actualiser l'information des équipes sociales des centres sur ce dispositif d'une part et d'autre part de faciliter l'accès des personnes hébergées à cette information.

Nationalités	Nombre des Bénéficiaires (1)	Dont hébergés en CADA (2)	(2)/(1) %
Russe	277	131	47,3%
Arménienne	101	50	49,5%
Kosovar	38	26	68,4%
Serbe	105	24	22,9%
Algérienne	233	17	7,3%
Angolaise	21	15	71,4%
Azerbaïdjan	8	8	100,0%
Chinoise (RPC)	420	7	1,7%
Albanaise	6	6	100,0%
Moldave	124	5	4,0%
Nigériane	21	5	23,8%
Afghane	161	4	2,5%
Guinéenne (RDG)	11	4	36,4%
Soudanaise	26	3	11,5%
Turque	98	3	3,1%
Autres	1263	16	1,3%
Total	2913	324**	11,1%

(*) 57 personnes, dont 16 déboutées de leur demande d'asile, sont rentrées dans leur pays d'origine par leur propres moyens.

(**) dont 115 déboutés de l'asile.

I.4 : Evolution de l'occupation des CADA

Au 31 décembre 2009, 20196 places sur 20410 financées étaient effectivement occupées, soit un taux d'occupation de 99%. Des niveaux d'occupation exceptionnellement élevés ont été enregistrés durant toute l'année 2009.

Malgré une capacité d'accueil inchangée, le nombre des places occupées au 31 décembre 2009 a crû de 1,7% par rapport à son niveau constaté au 31 décembre 2008.

Taux d'occupation des CADA en 2009

Rang	Régions	Janvier	Mars	Juin	Septembre	Décembre
1	Nord Pas Calais	98,9%	99,3%	98,7%	101,3%	102,9%
2	Pays De La Loire	98,1%	98,7%	100,6%	101,4%	101,6%
3	Alsace	101,1%	99,7%	97,8%	99,9%	100,8%
4	Franche Comte	100,2%	100,0%	100,4%	96,7%	100,4%
5	Picardie	93,9%	97,0%	96,7%	98,8%	100,3%
6	Haute Normandie	98,4%	97,4%	98,3%	100,4%	100,2%
7	Languedoc	98,7%	99,3%	95,8%	97,1%	100,0%
8	Provence Alpes	101,2%	100,6%	100,6%	98,8%	99,8%
9	Auvergne	97,6%	97,8%	98,7%	97,0%	99,7%
10	Midi	98,0%	96,4%	98,6%	98,0%	99,5%
11	Rhône Alpes	98,1%	99,5%	98,8%	99,3%	99,4%
12	Limousin	100,5%	98,0%	99,0%	101,5%	99,0%
13	Lorraine	100,4%	99,5%	99,6%	99,4%	98,5%
14	Bourgogne	100,8%	101,3%	101,1%	100,1%	98,5%
15	Aquitaine	98,0%	98,3%	97,6%	98,1%	98,3%
16	Champagne	98,0%	98,1%	98,0%	98,0%	98,0%
17	Poitou Charente	98,9%	96,6%	100,2%	101,4%	98,0%
18	Bretagne	101,4%	100,2%	99,7%	98,3%	97,8%
19	Ile De France	94,6%	95,6%	96,7%	96,8%	97,3%
20	Basse Normandie	97,8%	97,6%	98,4%	96,4%	96,4%
21	Centre	97,5%	95,4%	96,6%	98,5%	96,2%
	Total	98,2%	98,2%	98,5%	98,7%	99,0%

I.4.1: Profil des hébergés en CADA (cf., Annexes XII à XV)

La répartition des présents en CADA, par zone géographique de provenance, confirme 3 tendances à l'œuvre depuis 2006 :

- ✓ L'augmentation du nombre de personnes originaires du continent européen. Bien que celle-ci soit légère (+1,7%) en 2009, deux places sur trois en CADA sont occupées par les ressortissants de cette aire géographique. Cette surreprésentation se double d'une extrême concentration puisque les ressortissants russes, arméniens, serbes et kosovars occupent 58,1% des places mobilisées en CADA après 56,2% en 2008 et 52,7% en 2007¹².
- ✓ La baisse du nombre des personnes d'origine africaine (-2,1%). La part relative de ce continent diminue d'un point en 2009. Cette évolution concerne les principaux pays de provenance comme le Congo RDC (-2,5%), le Congo Brazzaville (-18,5%), l'Algérie (-24,9%), l'Angola (-18%), le Rwanda (-14,6%) à l'exception du Nigeria (+20%), la Guinée (+17,9%) et le Soudan (+17,1%).

¹² Bien que le nombre des russes ait baissé de 4,5%, cette nationalité représente 21,2% des hébergés. Le nombre des arméniens a crû de 4,5% tandis que celui des serbo-kosovars de 17,4% .

- ✓ L'augmentation du nombre des hébergés en provenance du continent asiatique (+11,5%) dont la part des places occupées dépasse pour la première fois 10%. Cette dynamique, renforcée par les admissions de ressortissants irakiens en 2008, semble néanmoins davantage tirée en 2009 par la progression des prises en charge des demandeurs d'asile Sri Lankais (+6%), Chinois (+99,4%), Afghans (+66,6%) et Bangladais (+20%)¹³.

Hébergés en CADA par continent de provenance

Continents	2006	%	2007	%	2008	%	2009	%
Europe	11936	65,4%	12652	65,6%	13136	66,1 %	13347	66,1%
Afrique	5068	27,8%	5179	26,8%	4819	24,3 %	4692	23,2%
Asie	1042	5,7%	1327	6,9%	1840	9,3 %	2053	10,2%
Amériques	158	0,9%	119	0,6%	47	0,2 %	86	0,4%
NR et Apatrides	46	0,3%	18	0,1%	20	0,1%	18	0,1%
Total	18250	100,0%	19295	100,0%	19862	100,0%	20196	100,0%

Part des places occupées en CADA : les 16 premières nationalités

Nationalités	31.12.2007		31.12.2008		31.12.2009	
	Nombre	%	Nombre	%	Nombre	%
Russie	3756	19,5%	4482	22,6%	4282	21,2%
Arménie	3505	18,2%	3668	18,5%	3740	18,5%
Serbie & Kosovo	3109	15,1%	3163	15,2%	3712	18,4%
Congo RDC	1222	6,3%	1594	8,0%	1554	7,7%
Azerbaïdjan	1109	5,7%	988	5,0%	737	3,6%
Sri Lanka	392	2,0%	504	2,5%	534	2,6%
Guinée	321	1,7%	364	1,8%	429	2,1%
Angola	598	3,1%	478	2,4%	392	1,9%
Albanie	254	1,3%	287	1,4%	387	1,9%
Nigeria	316	1,6%	285	1,4%	342	1,7%
Irak	87	0,5%	464	2,3%	341	1,7%
Chine RPC	107	0,5%	169	0,8%	337	1,7%
Congo BRZ	785	4,1%	400	2,0%	326	1,6%
Algérie	415	2,2%	325	1,6%	244	1,2%
Soudan	179	0,9%	205	1,0%	240	1,2%
Rwanda	236	1,2%	213	1,1%	182	0,9%
Total	16391	83,9%	17589	87,6%	17779	88,0%

Par ailleurs,

- ✓ la majorité des personnes d'origine africaine sont hébergées par les CADA des régions Centre, Ile de France, Picardie, Limousin, Nord Pas de Calais, Haute et Basse Normandie. Ces régions totalisent 36,1% des capacités d'accueil en CADA et hébergent 62,7% de ces personnes issus du continent noir contre 59,9% en 2008.
- ✓ La sur représentation du continent européen n'est pas circonscrite aux régions de l'est et du sud. 15 régions sur 21 connaissent des taux de présence supérieurs à la moyenne nationale (66,2%) voire très élevés comme ceux enregistrés dans les CADA du Poitou Charente (76,9%), d'Aquitaine (82%) et du Languedoc Roussillon (92,5%).
- ✓ la dissémination de la population asiatique se poursuit avec la baisse de la part hébergée au sein des CADA de la région Ile de France : 45,5% en 2008 après 50,5% en 2008.

¹³ Malgré l'opération exceptionnelle d'accueil des irakiens, on ne dénombre au 31 décembre 2009 que 341 irakiens présents en CADA contre 464 à la même date en 2008 soit une baisse de 26,5%.

S'agissant du profil familial de la population prise en charge, les constats sont similaires à ceux relatifs au flux des entrées.

- ✓ 18,1% seulement des présents en CADA sont des personnes célibataires ou isolées. Toutefois, cette proportion varie selon les zones géographiques de provenance. Elle est élevée chez les personnes d'origine africaine (41,2%), limitée chez les asiatiques (23,6%) et très faible (6,6%) parmi les personnes d'origine européenne.
- ✓ 37,8% des hébergés en CADA sont des mineurs accompagnants. Ce pourcentage monte à 42,8% chez les européens contre seulement 29% et 28,1% parmi les ressortissants des continents asiatique et africain. De même, les familles de taille importante (au moins 5 personnes), sont plus fréquentes au sein de la population européenne (38,1%) que parmi la population d'origine asiatique (20,9%) et africaine (10,2%).

Au niveau territorial, le poids relatif des mineurs accompagnants dépend de la nationalité des hébergés. Les régions Champagne et Pays de la Loire arrivent en tête avec 46,9% et 46,5% des hébergés. A l'inverse, les CADA qui comptent le moins d'enfants mineurs sont situés en Ile de France (27,3%) et en Picardie (29,8%).

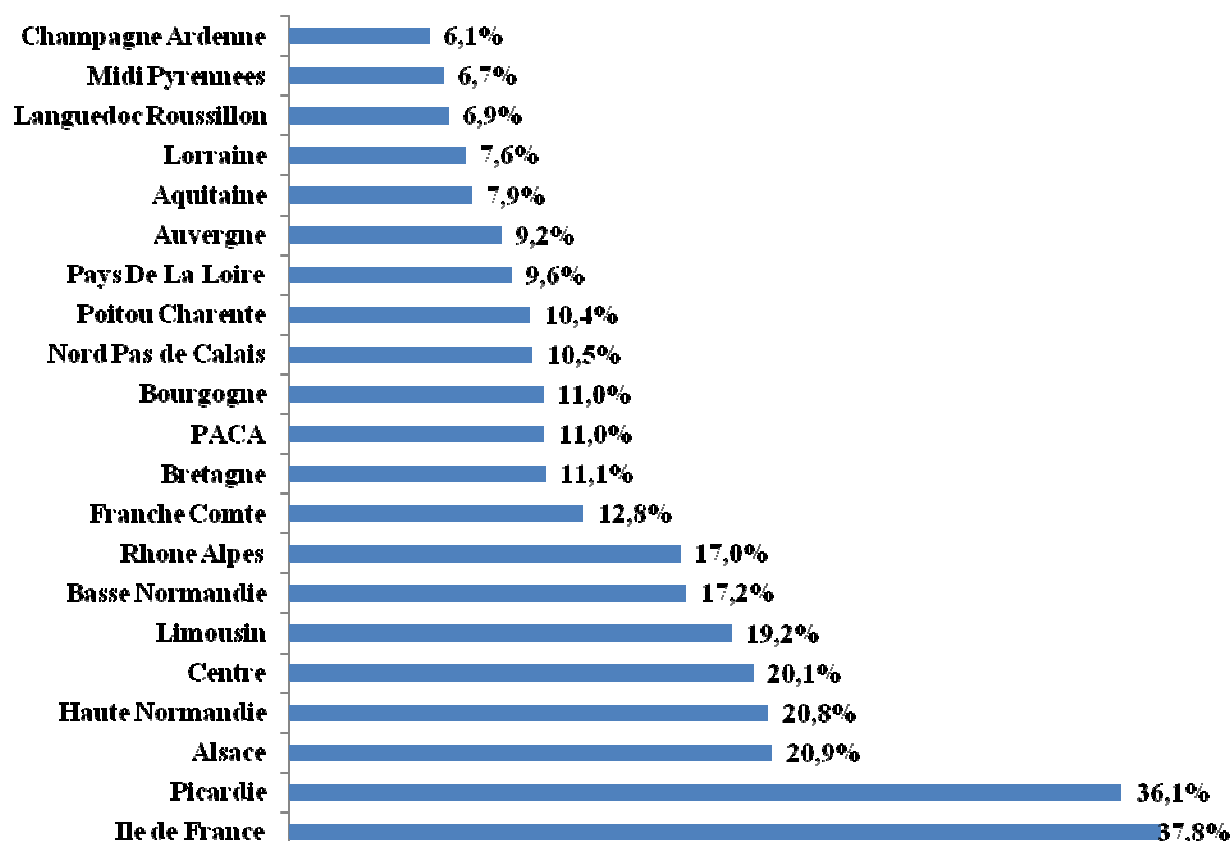
Enfin, la population prise en charge en CADA est relativement jeune. L'âge moyen (médian) des adultes s'élève à 34 (32) ans¹⁴. 40% de la population hébergée appartient à la classe d'âges situés entre 26 et 45 ans.

Présents en CADA par nationalité et composition familiale : les 16 premières nationalités

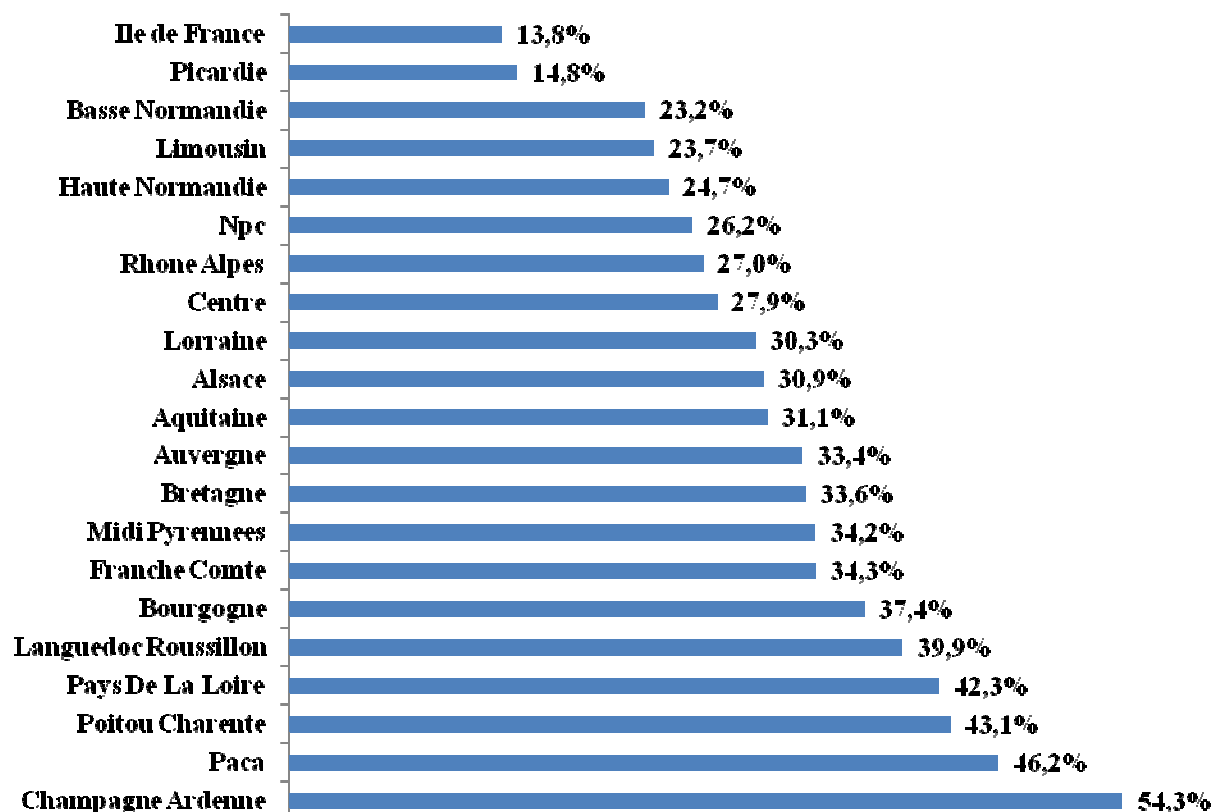
Nationalité	F1	F2-F4	F5-F7	F8 et +	Total	F1	F2-F4	F5-F7	F8 et +
Russe	198	1873	2109	102	4282	4,6%	43,7%	49,3%	2,4%
Arménie	278	2614	839	9	3740	7,4%	69,9%	22,4%	0,2%
Kosovo	215	1291	978	135	2619	8,2%	49,3%	37,3%	5,2%
Congo RDC	665	689	191	9	1554	42,8%	44,3%	12,3%	0,6%
Serbie	60	480	483	70	1093	5,5%	43,9%	44,2%	6,4%
Azerbaïdjan	52	566	114	5	737	7,1%	76,8%	15,5%	0,7%
Sri Lanka	140	325	69	0	534	26,2%	60,9%	12,9%	0,0%
Guinée	273	130	26	0	429	63,6%	30,3%	6,1%	0,0%
Angola	115	238	39	0	392	29,3%	60,7%	9,9%	0,0%
Albanie	37	260	90	0	387	9,6%	67,2%	23,3%	0,0%
Nigeria	133	183	26	0	342	38,9%	53,5%	7,6%	0,0%
Irak	37	130	174	0	341	10,9%	38,1%	51,0%	0,0%
Chine	109	228	0	0	337	32,3%	67,7%	0,0%	0,0%
Congo BRZ	221	105	0	0	326	67,8%	32,2%	0,0%	0,0%
Algérie	45	126	73	0	244	18,4%	51,6%	29,9%	0,0%
Soudan	164	65	11	0	240	68,3%	27,1%	4,6%	0,0%
Total général	3657	10520	5633	386	20196	18,1%	52,1%	27,9%	1,9%

¹⁴ Les personnes âgées entre 0 et 3 ans représentent 13% des hébergés en CADA au 31 décembre 2009 ; entre 4 et 17 ans, 25%, entre 18 et 25 ans 13% ; entre 26 et 35 ans, 26% ; entre 36 et 65 ans, 20% ; et plus de 65 ans, 3%.

Part des places de CADA occupées, au 31 décembre 2009, par des isolés



Part des places de CADA occupées, au 31 décembre 2009, par des familles d'au moins 5 personnes



I.7 : Présents en CADA par situation administrative (cf. Annexes XVI à XXIII)

77,7% des personnes présentes en CADA, au 31 décembre 2009, sont des demandeurs d'asile en cours de procédure, soit sensiblement la même proportion qu'en 2008¹⁵.

Le nombre de réfugiés a diminué de 10,8% après avoir augmenté de 11,3% en 2008 et de 7,7% en 2007. A l'inverse, le nombre des déboutés de l'asile augmente de 7,6% à la suite de 2 baisses consécutives ; -2,8% en 2008 et -23,8% en 2007.

Evolution des taux de présence de réfugiés et des déboutés en CADA

Années	Places Financées	Places Occupées au 31.12.	Réfugiés Présents au 31.12.	Déboutés Présents au 31.12.	Taux de présence des réfugiés	Taux de présence des déboutés
2009	20410	19196	2291	2002	11,9%	10,4%
2008	20 410	19862	2561	1860	12,9%	9,4%
2007	20 410	19295	2300	1914	11,9%	9,9%
2006	19 410	18250	2135	2513	11,7%	13,8%
2005	17470	16181	3245	3347	20,1%	20,7%

I.7.1 : La présence des réfugiés en CADA (cf. Annexes XVI à XVIII et XXIII)

Bien que le nombre de réfugiés présents en CADA ait considérablement baissé au cours de l'année, le taux de présence induite des réfugiés, au 31 décembre 2009, est en légère augmentation : de 3,1% en 2008 à 3,5% en 2009¹⁶.

En effet, la hausse (+ 13,6%) du nombre des réfugiés présents en CADA depuis plus de 6 mois a été neutralisée par la diminution (-23,6%) du nombre de ceux et celles ayant obtenu le statut depuis moins de 3 mois.

Réfugiés en CADA par durée de prise en charge

	31.12.08	31.03.09	31.06.09	30.09.09	31.12.09
Présents depuis plus de 6 mois	623	520	704	741	708
Présents entre 3 et 6 mois	534	869	846	621	511
Présents depuis - 3 mois	1404	1318	1100	823	1072
Total	2561	2707	2650	2185	2291

Les données relatives à la présence induite des réfugiés par région mettent en évidence une amélioration générale de l'occupation des CADA qui se traduit par un resserrement des écarts par rapport à la moyenne nationale. A la fin de l'année 2009, on dénombre 5 régions, soit Provence Alpes Côtes d'Azur, Ile de France, Champagne Ardennes et Languedoc Roussillon, connaissant des taux de présence induite supérieurs à la moyenne nationale (3,5%) contre 9 régions à la même date en 2008.

¹⁵ A noter que pour les demandeurs d'asile en CADA, les décisions positives prises par l'OFPPA ou la CNDA représentent 51,4% des décisions définitives (positives et négatives) prises par la CNDA en 2009. Ce taux est variable selon le pays de provenance. Par exemple : Russie : 60,4%, Arménie : 31,6%, Congo RDC : 41,7%, Kosovo : 32,8%, Irak : 98,8%, Azerbaïdjan : 46,8%, Serbie : 30,1%, Guinée : 58,8%, Sri-lanka : 87,2%, Chine : 78,5%, Congo BRZ : 49,1%, Angola : 36,4%, etc.

¹⁶ Sont considérées comme occupant indûment, au sens de l'article R348-3 du CASF, des places en CADA, les personnes reconnues réfugiés ou bénéficiaires de la protection subsidiaire depuis plus de 6 mois, les personnes déboutés de leur demande d'asile depuis plus d'un mois à l'exception de celles qui sollicitent une aide au retour volontaire (ARV).

Evolution du taux de présence indue des réfugiés en 2009

Régions	31.12.08	31.03.09	31.06.09	30.09.09	31.12.09
Alsace	0,1%	0,0%	0,1%	0,0%	0,0%
Aquitaine	2,2%	3,1%	2,4%	1,6%	2,8%
Auvergne	0,0%	1,6%	1,4%	0,3%	0,3%
Bourgogne	2,8%	1,8%	2,7%	1,7%	2,2%
Bretagne	1,4%	0,5%	1,2%	1,2%	0,7%
Centre	1,5%	1,3%	1,6%	0,9%	1,4%
Champagne	3,0%	3,8%	5,0%	4,6%	6,7%
Franche Comte	0,0%	0,0%	1,1%	2,3%	0,9%
Ile De France	5,5%	4,5%	6,6%	8,1%	7,8%
Languedoc	7,9%	2,2%	6,1%	8,1%	5,4%
Limousin	0,0%	0,0%	0,0%	0,0%	0,0%
Lorraine	1,5%	1,6%	2,6%	0,8%	1,4%
Midi	0,6%	0,0%	1,5%	0,0%	0,0%
Nord Pas Calais	4,0%	0,4%	3,1%	1,5%	1,1%
Basse Normandie	1,9%	1,6%	2,0%	2,3%	0,0%
Haute Normandie	4,2%	3,4%	3,0%	4,6%	2,7%
Pays De La Loire	3,6%	1,6%	1,3%	1,7%	0,5%
Picardie	5,0%	6,1%	3,6%	2,4%	2,4%
Poitou Charente	4,4%	1,2%	0,9%	0,0%	0,0%
PACA	7,1%	8,1%	11,7%	13,6%	13,9%
Rhône Alpes	1,5%	1,4%	2,0%	2,3%	2,3%
Total	3,1%	2,6%	3,5%	3,7%	3,5%

I.7.2 : La présence des déboutés en CADA (cf. Annexes XIX à XXIII)

Bien que le nombre de déboutés présents en CADA au-delà du mois de présence autorisée, par la réglementation, ait cru de 14,6% par rapport à 2008, le taux de places indûment occupées par les déboutés s'établit comme en 2008 à 5,1%.

Ce paradoxe apparent s'explique par l'évolution de la répartition des personnes déboutées de l'asile, depuis plus d'un mois, en fonction de leur situation au regard du séjour. Celle-ci est marquée par :

- ✓ La hausse importante (+44,8%) du nombre de déboutés maintenus en CADA à la suite du dépôt d'une demande de réexamen. Ces personnes constituent 28,8% des déboutés dont le séjour en CADA se prolonge au-delà du mois réglementaire contre 22,8% et 15,7% en 2008 et 2007¹⁷.
- ✓ La baisse relative du nombre des déboutés, non éligibles à un maintien en CADA. C'est le cas des déboutés sans titre de séjour (+12%) et de ceux admis au séjour à titre exceptionnel (-8%). Ces 2 catégories représentent 68,1% de l'ensemble de ces déboutés contre 75% en 2008.

Déboutés présents en CADA depuis plus d'un mois

	31.12.08	31.03.09	31.06.09	30.09.09	31.12.09
En réexamen (a)	310	320	400	372	449
Admis exceptionnellement au séjour (b)	336	323	323	315	309
Sans titre de séjour (c)	714	707	755	841	800
En attente de départ via l'ARV (d)	41	50	41	42	72
(b) + (c) - (d)	1009	980	1037	1114	1037
% des places indûment occupées par les déboutés	5,1%	4,9%	5,2%	5,5%	5,1%

¹⁷ Il s'agit d'une évolution qui contraste avec la baisse globale des demandes de réexamen relevée par l'OFPPA en 2009.

La présence massive de déboutés en demande de réexamen ou régularisés semble circonscrite à quelques territoires. Ainsi 4 régions représentant 30,5% des places occupées prennent en charge 54,3% des déboutés en demande de réexamen, instruite en procédure normale. De même, 4 régions représentant 20,4% des places hébergent 63,1% des déboutés régularisés.

Cependant, à l'instar des réfugiés, il y a lieu de relever une réduction des écarts par rapport à la moyenne nationale de la présence induite des déboutés.

Déboutés depuis plus de 1 mois présents en CADA au 31 décembre 2009

Régions	Nombre	% en demande de réexamen	% régularisés	% sans titre de séjour
Alsace	28	17,9%	0,0%	82,1%
Aquitaine	15	33,3%	26,7%	40,0%
Auvergne	24	58,3%	0,0%	41,7%
Bourgogne	171	38,0%	30,4%	31,6%
Bretagne	64	6,3%	25,0%	68,8%
Centre	116	35,3%	3,4%	61,2%
Champagne	95	11,6%	14,7%	73,7%
Franche Comte	51	43,1%	25,5%	31,4%
Ile De France	77	26,0%	10,4%	63,6%
Languedoc	46	71,7%	6,5%	21,7%
Limousin	14	28,6%	71,4%	0,0%
Lorraine	45	0,0%	20,0%	80,0%
Midi	60	30,0%	25,0%	45,0%
Nord Pas Calais	17	5,9%	0,0%	94,1%
Basse Normandie	38	52,6%	7,9%	39,5%
Haute Normandie	226	18,1%	33,2%	48,7%
Pays De La Loire	71	40,8%	5,6%	53,5%
Picardie	79	0,0%	44,3%	55,7%
Poitou Charente	26	42,3%	0,0%	57,7%
PACA	190	24,2%	17,4%	58,4%
Rhône Alpes	105	56,2%	10,5%	33,3%
Total	1558	28,8%	19,8%	51,3%

Evolution du taux de présence induite des déboutés en CADA en 2009

Régions	31.12.09	31.03.09	31.06.09	30.09.09	31.12.09
Alsace	4,2%	3,0%	0,4%	1,3%	1,1%
Aquitaine	2,7%	4,2%	2,5%	2,6%	0,9%
Auvergne	2,2%	3,3%	7,4%	1,1%	2,7%
Bourgogne	6,1%	4,4%	5,4%	11,1%	11,7%
Bretagne	4,5%	4,4%	6,2%	6,5%	5,3%
Centre	5,0%	5,7%	6,7%	7,1%	6,0%
Champagne	6,4%	7,2%	8,9%	11,9%	12,4%
Franche comte	11,9%	10,8%	7,9%	5,4%	5,4%
Ile de France	1,6%	1,8%	1,3%	1,6%	1,6%
Languedoc	7,9%	4,2%	3,2%	2,8%	2,4%
Limousin	3,6%	0,0%	0,0%	0,0%	5,1%
Lorraine	3,4%	4,5%	6,5%	8,8%	4,3%
Midi	6,9%	4,0%	6,5%	6,2%	3,8%
Nord Pas de Calais	3,1%	3,6%	4,4%	2,2%	2,6%
Basse Normandie	5,6%	1,4%	3,2%	2,5%	3,1%
Haute Normandie	16,0%	18,4%	20,5%	19,0%	19,5%
Pays de la Loire	2,8%	3,7%	2,9%	3,8%	3,3%
Picardie	16,0%	9,7%	8,1%	7,1%	8,7%
Poitou Charente	2,0%	1,9%	2,5%	2,7%	3,5%
PACA	6,5%	8,9%	9,8%	12,7%	10,4%
Rhône alpes	1,6%	2,1%	2,4%	1,6%	1,8%
Total	5,1%	4,9%	5,2%	5,5%	5,1%

L'accueil des demandeurs d'asile en centres de transit

Les centres de transit de Créteil et de Villeurbanne ont accueilli 551 et 722 personnes en 2009 contre 474 et 982 en 2008. Ces différences traduisent des fonctionnements très différents des 2 centres.

Le centre de Créteil a fonctionné quasi exclusivement pour l'accueil des bénéficiaires des programmes de réinstallation en attente d'une orientation nationale vers les CADA et les CPH. A l'inverse, le centre de Villeurbanne est fortement articulé au dispositif rhodanien de premier accueil des demandeurs d'asile.

Le taux de rotation au centre de Créteil n'a pas varié par rapport à 2008 tandis que celui de Villeurbanne enregistre une baisse significative. Celle-ci est provoquée par une chute des orientations régionales (52,5%) et nationales (46,6%) des demandeurs d'asile hébergés par ce centre.

Flux d'entrée et de sortie des centres de Transit

	2007		2008		2009	
	Créteil	Villeurbanne	Créteil	Villeurbanne	Créteil	Villeurbanne
Capacité agréée au 31 décembre	80	166	80	166	80	166
Places occupées au 31 décembre	35	149	38	151	68	161
Entrées totales	74	813	436	831	443	561
Arrivées officielles (nationales)			363	66	438	42
Admissions locales			7	765	5	588
Admissions régionales			66	0		
Sorties totales	40	803	433	829	413	618
Admission locales en CADA - AUDA	0	418	1	383	17	399
Admission régionales en CADA -	0	81	2	122	0	58
Admission nationales en CADA -	17	139	396	161	345	86
Autres solutions (dont entrée en CPH)	23	165	34	163	51	75
Taux de rotation (entrées : capacité)	0,9	4,9	5,5	5,0	5,5	3,4

II - L'accueil des réfugiés en CPH

Le Dispositif National d'Accueil (DNA) comprend 28 Centres Provisoires d'Hébergement (CPH) d'une capacité globale d'accueil de 1083 places. Néanmoins, seuls 27 CPH totalisant 1023 places participent aux procédures de gestion du DNA¹⁸.

II.1 : Les entrées en CPH

Les entrées en CPH ont baissé de 5,8% par rapport à l'année précédente. Elles représentent 20,4% de l'ensemble des réfugiés sortis de CADA contre 23,6% en 2008, 27% en 2007.

Les CPH : 2007-2009

	2007	2008	2009	2009/2008	2009/2007
Nombre	27	27	27		
Capacité d'accueil	1023	1023	1023		
Ratio places CPH : CADA	5,2	5,2	5,2		
Entrées	1048	1173	1105	-5,8%	5,4%
Dont Admissions nationales	494	566	603	6,5%	22,1%
Sorties	1071	1219	1119	-8,2%	4,5%
Places occupées au 31.12.	1064	1016	1002	-1,4%	-5,8%
Durée moyenne de séjour	348	333	321	-3,6%	-7,8%
Hébergés	2135	2235	2121	-5,1%	-0,7%

Malgré la baisse des entrées, les admissions nationales en CPH ont crû de 6,5%. Elles représentent 54,6% de l'ensemble des entrées contre 48,3% en 2008.

Admissions nationales en CPH en 2009 par région de provenance

Régions 2009	Compositions Familiales								Total	%
	F1	F2	F3	F4	F5	F6	F7	F11		
Ile de France	16	26	54	88	60	36	14		294	48,8%
Midi Pyrénées		4	9	20	20	6			59	9,8%
Réinstallation	4		3	8		12	14	11	52	8,6%
Picardie	11	2	3	12	10	6			44	7,3%
Languedoc Roussillon				8	20	6			34	5,6%
Franche Comte	2	2	6	8	5				23	3,8%
Bourgogne	1				10	6			17	2,8%
Pays de la Loire	1	2		8	5				16	2,7%
Aquitaine		4		4		6			14	2,3%
Rhône Alpes	1	4		8					13	2,2%
Champagne Ardenne						12			12	2,0%
Centre				8					8	1,3%
PACA				8					8	1,3%
Poitou Charente					5				5	0,8%
Basse Normandie				4					4	0,7%
Total	36	44	75	184	135	90	28	11	603	100,0%

Les principaux bénéficiaires des admissions nationales en CPH sont les réfugiés des CADA de la région Ile de France et les personnes admises au séjour dans le cadre des « programmes de réinstallation ». Cet effort a permis d'augmenter de 44,3% le nombre de réfugiés admis en CPH en provenance des CADA de la région Ile de France et par conséquent d'éviter une hausse exponentielle du taux de présence indue dans les centres de cette région, très fortement sollicitée, pour l'accueil des bénéficiaires des programmes de réinstallation.

¹⁸ Le MIINDS finance également plusieurs projets d'insertion par le logement des réfugiés qui permettent de fluidifier les CADA. Ces projets permettent de desserrer les CADA

Nationalités des réfugiés admis en CPH en 2009

Nationalités 2009	Compositions Familiales								Total	%
	F1	F2	F3	F4	F5	F6	F7	F11		
Russie	3	2	12	52	55	48	14		186	30,8%
Irak	8	2	12	60	40	18	14	11	165	27,4%
Arménie	1	2	12	8	10				33	5,5%
Sri Lanka	2	2	21						25	4,1%
Azerbaïdjan		4	3	8		6			21	3,5%
Congo	4	10	3	4					21	3,5%
Kosovo	1	2		4	10				17	2,8%
Albanie		2	3		5	6			16	2,7%
Serbie		2	3	4	5				14	2,3%
Bangladesh				12					12	2,0%
Mauritanie		8		4					12	2,0%
Soudan	2			4		6			12	2,0%
Rwanda				4	5				9	1,5%
Autres Nationalités	15	8	6	20	5	6			60	9,9%
Total Général	36	44	75	184	135	90	28	11	603	100,0%

S'agissant du profil de ces réfugiés, on note :

1. Une augmentation de 56,5% du nombre des célibataires qui ne modifie cependant, qu'à la marge, la structure « familiale » des accueils en CPH : 94% des admissions contre 95,9% en 2008.
2. La multiplication par 2,75 du nombre des réfugiés irakiens admis en CPH dès leur arrivée sur le territoire ou après un séjour en centre de transit et en CADA.

Enfin, le taux de refus des propositions de place en CPH s'élève en 2009 à 10,3% soit 7 points en dessous de son niveau en 2008.¹⁹

II.2 : Les sorties de CPH

Bien que la durée moyenne de séjour en CPH soit passée de 333 jours en 2008 à 321 en 2009, le flux des sorties de CPH a baissé de 8,2% par rapport à l'année précédente.

Structure des sorties de CPH par durées de prise en charge

Durées de prise en charge	2006	2007	2008	2009
Inférieure ou égale à 6 mois	19%	18%	17,40%	13,6%
Entre 6 et 12 mois	46%	44%	45,20%	55,4%
Supérieure à 12 mois	35%	38%	37,40%	31,0%

Les sorties réalisées au cours de l'année semblent avoir davantage concerné des réfugiés hébergés entre 6 et 12 mois que les autres. Les données par centre d'accueil corroborent ce résultat puisque :

- a) 2 présentent une durée moyenne de séjour inférieure ou égale à 6 mois,
- b) 17 présentent une durée moyenne de séjour située entre 6 et 12 mois,
- c) 2 présentent une durée moyenne supérieure à 12 mois.

¹⁹ Les CADA sont souvent démunies face à ces refus de départ en CPH (ou en logement pour les réfugiés) ou Hébergement d'urgence (pour les déboutés) tant la procédure actuelle est à la fois inadaptée et coûteuse.

Annexes

- Annexe I : Capacités d'accueil des CADA et Flux des premières demandes d'asile : 2006-2009
- Annexe II : Evolution des flux des demandes et des taux d'équipement : 2006-2009.
- Annexe III : Flux des Entrées et des Sorties CADA en 2009.
- Annexe IV : Modalités d'admission en CADA des demandeurs d'asile en 2009.
- Annexe V : Sorties de CADA en 2009 par situation administrative.
- Annexe VI : Sorties de CADA en 2009 par nationalité et situation administrative.
- Annexe VII : Modalités de sortie des réfugiés de CADA en 2009
- Annexe VIII : Modalités de sortie des déboutés de CADA en 2009
- Annexe IX : Durées moyenne de séjour des déboutés en CADA en 2009
- Annexe X : Durées moyennes de séjour des réfugiés en CADA en 2009
- Annexe XI : Durées moyennes de séjour des réfugiés en CPH en 2009
- Annexe XII : Présents en CADA au 31 décembre 2009 par continent de provenance
- Annexe XIII : Présents en CADA au 31 décembre 2009 par continent d'origine et région de prise en charge.
- Annexe XIV : Les 16 premières nationalités en CADA au 31 décembre 2009
- Annexe XV : Présents en CADA au 31 décembre 2009 par composition familiale
- Annexe XVI : Places occupées par les réfugiés en CADA au 31 décembre 2009
- Annexe XVII : Réfugiés présents en CADA au 31 décembre 2009 par durée de présence
- Annexe XVIII : Réfugiés présents en CADA au 31 décembre 2009 par composition familiale
- Annexe XIX : Places occupées par les déboutés en CADA au 31 décembre 2009
- Annexe XX : Déboutés présents en CADA au 31 décembre 2009 par situation administrative
- Annexe XXI : Déboutés « régularisés » présents en CADA au 31 décembre 2009
- Annexe XXII : Déboutés sans titre de séjour indûment présents en CADA au 31 décembre 2009
- Annexe XXIII : Evolution des taux de places indûment occupées en CADA par les réfugiés et les déboutés en 2009

Annexe 1 : Capacités d'accueil des CADA et Flux des premières demandes d'asile : 2006-2009

Régions	Population	Capacités d'accueil				Flux des premières demandes d'asile (*)				Evolution du taux de couverture			
		2 006	2 007	2 008	2009	2 006	2 007	2 008	2009	2 006	2 007	2 008	2009
Alsace	1 734 145	973	1159	1159	1 159	1343	1188	1395	1851	72,4%	97,6%	83,1%	62,6%
Aquitaine	2 908 359	687	696	696	696	556	541	684	825	123,6%	128,7%	101,8%	84,4%
Auvergne	1 308 878	367	372	372	372	238	292	320	442	154,2%	127,4%	116,3%	84,2%
Basse Normandie	1 422 193	499	501	501	501	343	345	405	454	145,5%	145,2%	123,7%	110,4%
Bourgogne	1 610 067	921	921	921	921	603	601	618	793	152,7%	153,2%	149,0%	116,1%
Bretagne	2 906 197	858	863	863	863	733	615	868	1020	117,1%	140,3%	99,4%	84,6%
Centre	2 440 329	1237	1251	1251	1 251	1161	1023	1083	1177	106,5%	122,3%	115,5%	106,3%
Champagne	1 342 363	605	689	689	689	346	530	391	542	174,9%	130,0%	176,2%	127,1%
Franche-Comté	1 117 059	540	540	540	540	482	402	440	427	112,0%	134,3%	122,7%	126,5%
Haute Normandie	1 780 192	921	940	940	940	759	762	845	841	121,3%	123,4%	111,2%	111,8%
Ile De France	10 952 011	3113	3304	3304	3 304	12715	12025	15019	17373	24,5%	27,5%	22,0%	19,0%
Languedoc-Roussillon	2 295 648	546	551	551	551	493	428	606	647	110,8%	128,7%	90,9%	85,2%
Limousin	710 939	199	199	199	199	209	320	259	238	95,2%	62,2%	76,8%	83,6%
Lorraine	2 310 376	870	930	930	930	852	872	1071	1486	102,1%	106,7%	86,8%	62,6%
Midi-Pyrénées	2 551 687	784	810	810	810	941	812	872	1084	83,3%	99,8%	92,9%	74,7%
Nord – Pas De Calais	3 996 588	401	452	452	452	815	660	761	851	49,2%	68,5%	59,4%	53,1%
Pays De La Loire	3 222 061	1078	1123	1123	1 123	1153	1179	1277	1649	93,5%	95,3%	87,9%	68,1%
Picardie	1 857 834	846	901	901	901	686	635	773	941	123,3%	141,9%	116,6%	95,7%
Poitou-Charentes	1 640 068	391	440	440	440	376	450	483	484	104,0%	97,8%	91,1%	90,9%
Paca	4 506 151	1314	1364	1364	1 364	1698	1462	1715	2172	77,4%	93,3%	79,5%	62,8%
Rhône-Alpes	5 645 407	2260	2404	2404	2 404	2978	3067	3043	4502	75,9%	78,4%	79,0%	53,4%
Total	58 258 552	19410	20410	20410	20 410	29480	28209	32928	39799	65,8%	72,4%	62,0%	51,3%

(*) = flux des premières demandes d'asile, mineurs compris, données provisoires de l'OFPPRA

Annexe II : Evolution de la répartition des flux des demandes d'asile et des taux d'équipement en CADA entre 2006-2009

Region	DA 10000 (06)	DA 10000 (07)	DA 10000 (08)	DA 10000 (09)	PF2006	PF2007	PF2008	PF2009
Alsace	7,7	6,9	8	10,7	4,6%	4,2%	4,2%	4,7%
Aquitaine	1,9	1,9	2,4	2,8	1,9%	1,9%	2,1%	2,1%
Auvergne	1,8	2,2	2,4	3,4	0,8%	1,0%	1,0%	1,1%
Basse Normandie	2,4	2,4	4,3	3,2	1,2%	1,2%	1,2%	1,1%
Bourgogne	3,7	3,7	5,4	4,9	2,0%	2,1%	1,9%	2,0%
Bretagne	2,5	2,1	3,7	3,5	2,5%	2,2%	2,6%	2,6%
Centre	4,8	4,2	1,6	4,8	3,9%	3,6%	3,3%	3,0%
Champagne –Ardennes	2,6	3,9	3,3	4,0	1,2%	1,9%	1,2%	1,4%
Franche-Comté	4,3	3,6	3,9	3,8	1,6%	1,4%	1,3%	1,1%
Haute Normandie	4,3	4,3	3,4	4,7	2,6%	2,7%	2,6%	2,1%
Ile De France	11,6	11	0,2	15,9	43,1%	42,6%	45,6%	43,7%
Languedoc-Roussillon	2,1	1,9	4,7	2,8	1,7%	1,5%	1,8%	1,6%
Limousin	2,9	4,5	12,3	3,3	0,7%	1,1%	0,8%	0,6%
Lorraine	3,7	3,8	3,3	6,4	2,9%	3,1%	3,3%	3,7%
Midi-Pyrénées	3,7	3,2	1,6	4,2	3,2%	2,9%	2,6%	2,7%
Nord - Pas De Calais	2	1,7	2,1	2,1	2,8%	2,3%	2,3%	2,1%
Pays De La Loire	3,6	3,7	4	5,1	3,9%	4,2%	3,9%	4,1%
Picardie	3,7	3,4	4,2	5,1	2,3%	2,3%	2,3%	2,4%
Poitou-Charentes	2,3	2,7	2,9	3,0	1,3%	1,6%	1,5%	1,2%
Paca	3,8	3,2	3,8	4,8	5,8%	5,2%	5,2%	5,5%
Rhône-Alpes	5,3	5,4	5,4	8,0	10,1%	10,9%	9,2%	11,3%
Total	5,1	4,8	5,7	6,8	100,0%	100,0%	100,0%	100,0%

POP 1999 : population RP 1999

DA 10000 06 - 07 - 08 - 09 = nombre des premières demandes d'asile (mineurs compris) pour 10 000 habitants en 2006, 2007, 2008 et 2009

PF 06 - 07 - 08- 09 = part de la région dans le flux total des premières demande d'asile en 2006, 2007, 2008 et 2009

Annexe III : Flux des Entrées et des Sorties CADA en 2009

Régions	Capacité 2006	Capacité Ouverte 2009	Places Occupées	Entrées totales	Dont Naissances	Sorties	Taux d'occupation	Taux de Rotation (1)	Taux de Rotation (2)
Alsace	843	1159	1168	776	48	764	100,8%	62,8%	65,9%
Aquitaine	607	696	684	413	37	402	98,3%	54,0%	57,8%
Auvergne	337	372	371	269	17	258	99,7%	67,7%	69,4%
Bourgogne	876	921	907	482	52	492	98,5%	46,7%	53,4%
Bretagne	733	863	844	485	32	510	97,8%	52,5%	59,1%
Centre	1138	1251	1204	813	68	811	96,2%	59,6%	64,8%
Champagne	515	689	675	341	21	326	98,0%	46,4%	47,3%
Franche Comte	525	540	542	325	29	322	100,4%	54,8%	59,6%
Ile De France	2737	3304	3214	2180	126	2081	97,3%	62,2%	63,0%
Languedoc	476	551	551	339	23	333	100,0%	57,4%	60,4%
Limousin	199	199	197	109	7	106	99,0%	51,3%	53,3%
Lorraine	780	930	916	528	40	554	98,5%	52,5%	59,6%
Midi	741	810	806	515	32	494	99,5%	59,6%	61,0%
Nord Pas Calais	361	452	465	259	27	240	102,9%	51,3%	53,1%
Basse Normandie	449	501	483	293	28	295	96,4%	52,9%	58,9%
Haute Normandie	861	940	942	451	57	409	100,2%	41,9%	43,5%
Pays De La Loire	1050	1123	1141	662	49	617	101,6%	54,6%	54,9%
Picardie	761	901	904	604	53	557	100,3%	61,2%	61,8%
Poitou Charente	348	440	431	280	14	254	98,0%	60,5%	57,7%
Provence Alpes	1142	1364	1361	624	41	639	99,8%	42,7%	46,8%
Rhône Alpes	1935	2404	2390	1578	105	1554	99,4%	61,3%	64,6%
Total	19 410	20 410	20196	12 326	906	12 018	99,0%	56,0%	58,9%

Taux d'occupation = places occupées au 31.12.09 rapportées à la capacité financée au 31.12.09
Taux de rotation (1) et (2) = entrées (hors naissances) et sorties CADA rapportées à la capacité financée

Annexe IV : Modalités d'admission en CADA des demandeurs d'asile en 2009

Régions	Flux 2008 (1)	%	Capacités ouvertes 2008	%	Admissions Locales (2)	Admissions Nationales (3)	Admissions Totales (2+3)	(2+3)/(1)	(3)/ (2+3)
Alsace	1851	4,65%	1159	5,70%	714	79	793	42,8%	10,0%
Aquitaine	825	2,07%	696	3,40%	345	11	356	43,2%	3,1%
Auvergne	442	1,11%	372	1,80%	212	6	218	49,3%	2,8%
Bourgogne	793	1,99%	921	4,50%	400	7	407	51,3%	1,7%
Bretagne	1020	2,56%	863	4,20%	434	38	472	46,3%	8,1%
Centre	1177	2,96%	1251	6,10%	610	47	657	55,8%	7,2%
Champagne	542	1,36%	689	3,40%	199	36	235	43,4%	15,3%
Franche Comte	427	1,07%	540	2,60%	279	9	288	67,4%	3,1%
Ile De France	17373	43,65%	3304	16,20%	1731	681	2412	13,9%	28,2%
Languedoc	647	1,63%	551	2,70%	269	10	279	43,1%	3,6%
Limousin	238	0,60%	199	1,00%	87	0	87	36,6%	0,0%
Lorraine	1486	3,73%	930	4,60%	468	11	479	32,2%	2,3%
Midi-Pyrénées	1084	2,72%	810	4,00%	457	8	465	42,9%	1,7%
Nord Pas Calais	851	2,14%	452	2,20%	196	10	206	24,2%	4,9%
Basse Normandie	454	1,14%	501	2,50%	219	25	244	53,7%	10,2%
Haute Normandie	841	2,11%	940	4,60%	351	0	351	41,7%	0,0%
Pays De La Loire	1649	4,14%	1123	5,50%	572	118	690	41,8%	17,1%
Picardie	941	2,36%	901	4,40%	466	21	487	51,8%	4,3%
Poitou Charente	484	1,22%	440	2,20%	215	0	215	44,4%	0,0%
Provence Alpes	2172	5,46%	1364	6,70%	529	68	597	27,5%	11,4%
Rhône Alpes	4502	11,31%	2404	11,80%	1472	66	1538	34,2%	4,3%
Total	39799	100,00%	20410	100,00%	10225	1251	11476	28,8%	10,9%

Annexe V : Sortants de CADA en 2009 par situation administrative

Régions	Sortants en cours de procédure			Déboutés de l'asile				Réfugiés			Total général
	Abandon	OFPRA	CNDA	D1	D2	D3	D4	R1	R2	R3	
Alsace	9	33	87	106	0	2	268	191	57	11	764
Aquitaine	9	26	31	108	0	0	103	35	34	56	402
Auvergne	0	10	11	22	0	0	80	64	63	8	258
Basse Normandie	2	11	30	34	0	6	64	33	79	38	297
Bourgogne	6	21	21	30	0	18	156	58	85	97	492
Bretagne	0	5	50	102	0	12	121	73	117	30	510
Centre	5	45	87	140	3	7	168	117	178	62	812
Champagne	3	17	21	33	0	0	53	53	79	67	326
Franche Comte	1	6	30	22	0	1	140	47	40	35	322
Haute Normandie	1	44	43	18	0	15	141	23	52	72	409
Ile De France	17	101	216	293	8	0	318	293	410	425	2081
Languedoc Roussillon	0	31	20	50	0	0	72	59	40	61	333
Limousin	0	2	17	38	0	3	3	37	6	0	106
Lorraine	0	19	42	81	0	10	154	91	91	66	554
Midi Pyrénées	13	31	35	68	0	0	157	71	92	24	491
Nord Pas De Calais	7	5	22	36	0	0	56	35	38	41	240
Paca	3	39	73	27	0	3	139	72	101	183	640
Pays De La Loire	7	29	64	51	0	1	124	93	129	119	617
Picardie	2	31	36	62	0	3	203	52	72	96	557
Poitou	0	8	22	44	0	0	67	11	62	40	254
Rhône Alpes	23	63	120	342	0	10	375	219	262	139	1554
Total	108	577	1078	1707	11	91	2962	1727	2087	1670	12018

Abandon, OFPRA, CNDA : personnes sorties de CADA après abandon de la demande d'asile, en attente d'une réponse OFPRA ou CNDA

D1 : déboutés depuis moins de 1 mois, D2 : déboutés de plus de 1 mois en réexamen, D3 : déboutés de plus de 1 mois régularisés, D4 : déboutés de plus de 1 mois sans titre de séjour

R1 : réfugiés depuis moins de 3 mois, R2 : réfugiés entre 3 et 6 mois, R3 : réfugiés depuis plus de 6 mois.

Annexe VI : Sorties de CADA en 2009 par nationalité et situation administrative

N°	Nationalité	En cours	Déboutés	Réfugiés*	Total	En cours (%)	Déboutés (%)	Réfugiés (%)
1	Russie	354	535	1324	2213	16,0%	24,2%	59,8%
2	Arménie	252	1092	678	2022	12,5%	54,0%	33,5%
3	Congo (RDC)	144	654	316	1114	12,9%	58,7%	28,4%
4	Serbie	66	470	544	1080	6,1%	43,5%	50,4%
5	Kosovo	179	321	274	774	23,1%	41,5%	35,4%
6	Azerbaïdjan	61	276	280	617	9,9%	44,7%	45,4%
7	Irak	35	9	431	475	7,4%	1,9%	90,7%
8	Angola	42	175	141	358	11,7%	48,9%	39,4%
9	Congo (BRZ)	48	166	66	280	17,1%	59,3%	23,6%
10	Guinée	45	103	109	257	17,5%	40,1%	42,4%
11	Algérie	73	91	79	243	30,0%	37,4%	32,5%
12	Sri Lanka	32	30	152	214	15,0%	14,0%	71,0%
13	Nigéria	36	120	34	190	18,9%	63,2%	17,9%
14	Albanie	37	60	81	178	20,8%	33,7%	45,5%
15	Soudan	29	21	102	152	19,1%	13,8%	67,1%
16	Chine	39	18	90	147	26,5%	12,2%	61,2%
17	Turquie	22	44	64	130	16,9%	33,8%	49,2%
18	Ruanda	17	23	64	104	16,3%	22,1%	61,5%
19	Côte d'Ivoire	20	40	25	85	23,5%	47,1%	29,4%
20	Afghanistan	14	16	51	81	17,3%	19,8%	63,0%
	Autres nationalités (67)	218	507	579	1305	16,8%	38,9%	44,4%
	Total général	1763	4771	5484	12018	14,7%	39,7%	45,6%

(*) Dont 205 personnes, mineurs accompagnants compris, bénéficiaires de la protection subsidiaire.

Annexe VI bis : Sorties de CADA en 2009 par nationalité et situation administrative

N°	Nationalité	En cours	Réfugiés*	Déboutés	Total	En cours (%)	Réfugiés (%)	Déboutés (%)
1	Congo RDC	100	209	438	747	13,4%	28,0%	58,6%
2	Arménie	107	226	401	734	14,6%	30,8%	54,6%
3	Russie	133	378	187	698	19,1%	54,2%	26,8%
4	Serbie	28	154	161	343	8,2%	44,9%	46,9%
5	Kosovo	81	79	99	259	31,3%	30,5%	38,2%
6	Congo BRZ	39	53	130	222	17,6%	23,9%	58,6%
7	Azerbaïdjan	28	89	80	197	14,2%	45,2%	40,6%
8	Guinée	37	73	86	196	18,9%	37,2%	43,9%
9	Angola	24	63	88	175	13,7%	36,0%	50,3%
10	Irak	11	120	3	134	8,2%	89,6%	2,2%
11	Sri Lanka	22	88	17	127	17,3%	69,3%	13,4%
12	Nigeria	29	22	71	122	23,8%	18,0%	58,2%
13	Chine	19	81	9	109	17,4%	74,3%	8,3%
14	Soudan	21	66	19	106	19,8%	62,3%	17,9%
15	Algérie	35	23	41	99	35,4%	23,2%	41,4%
16	Côtes d'Ivoire	16	19	34	69	23,2%	27,5%	49,3%
17	Rwanda	9	40	16	65	13,8%	61,5%	24,6%
18	Albanie	18	28	17	63	28,6%	44,4%	27,0%
19	Togo	10	21	23	54	18,5%	38,9%	42,6%
20	Turquie	10	25	19	54	18,5%	46,3%	35,2%
	Autres nationalités (67)	110	298	225	633	17,4%	47,1%	35,5%
	Total général	888	2157	2164	5209	17,0%	41,4%	41,5%

(*) Données hors mineurs accompagnants.

Annexe VII : Modalités de sorties des réfugiés des CADA en 2009

Régions	CPH	Dispositif Insertion droit commun	Logement social en Bail direct	Logement social en Bail temporaire	Logement privé en Bail direct	Logement privé en Bail temporaire	Hébergement d'urgence	Solutions individuelles	Total général
Alsace	74	43	11	104	19	0	0	8	259
Aquitaine	19	9	30	46	7	9	0	5	125
Auvergne	0	16	61	50	6	0	0	2	135
Basse Normandie	0	29	44	36	10	2	9	20	150
Bourgogne	32	38	138	4	55	0	0	14	281
Bretagne	80	33	127	114	43	2	20	6	425
Centre	45	50	138	51	21	19	11	22	357
Champagne	0	16	131	12	22	5	6	7	199
Franche Comte	12	16	22	31	7	9	1	24	122
Haute Normandie	0	27	25	60	8	16	0	11	147
Ile De France	264	277	140	122	75	81	55	114	1128
Languedoc Roussillon	33	20	43	4	29	6	1	24	160
Limousin	24	65	30	31	8	0	8	0	166
Lorraine	6	30	149	22	24	4	4	9	248
Midi Pyrénées	72	27	49	19	0	4	0	16	187
Nord Pas De Calais	4	32	40	9	19	6	0	4	114
Paca	18	67	57	47	54	62	5	46	356
Pays De La Loire	12	77	148	53	10	14	12	15	341
Picardie	43	62	56	16	6	9	17	11	220
Poitou	0	6	47	13	34	0	4	9	113
Rhône Alpes	122	186	168	31	80	2	3	28	620
Total	815	1071	1524	805	492	249	142	386	5484

Dispositif d'insertion de droit commun : CHRS, résidence sociales, etc. Bail temporaire : baux glissants, ALT, etc.

Annexe VIII : Modalités de sorties des déboutés de CADA en 2009

Régions	Hébergement d'urgence	Solutions Individuelles	Dispositif Insertion droit commun	Logement en Bail direct	Logement en Bail temporaire	Retour volontaire	Total général
Alsace	136	91	24	24	85	16	376
Aquitaine	90	83	8	8	13	10	212
Auvergne	35	11	13	7	16	0	82
Basse Normandie	67	13	5	6	9	4	104
Bourgogne	39	173	37	36	37	4	326
Bretagne	56	40	55	30	28	2	211
Centre	121	-1	14	8	3	4	149
Champagne	48	-85	0	0	0	5	-32
Franche Comte	39	94	3	22	19	8	185
Haute Normandie	17	91	26	18	37	10	199
Ile de France	265	69	20	20	3	11	388
Languedoc Roussillon	40	69	16	8	0	13	146
Limousin	17	-33	9	0	4	1	-2
Lorraine	110	77	27	24	32	2	272
Midi Pyrénées	63	75	24	3	33	5	203
Nord Pas De Calais	51	-2	13	0	4	1	67
Paca	20	16	17	0	23	23	99
Pays De La Loire	87	59	7	8	11	4	176
Picardie	103	197	37	12	15	1	365
Poitou	65	3	10	5	14	0	97
Rhône Alpes	446	598	57	20	20	7	1148
	1915	1638	422	259	406	131**	4771

(*) dont les CHRIS

(**) dont 155 ont sollicité une ARV à l'OFII

Annexe IX : Durées moyennes de séjour en 2009 des déboutés en CADA

Régions	Nombre de personnes	Nombre de sortie	Compositions familiales	Durée moyenne de séjour	Délai moyen de sortie
Alsace	376	178	2,1	572	70
Aquitaine	211	74	2,9	634	73
Auvergne	102	39	2,6	676	127
Basse Normandie	104	42	2,5	726	212
Bourgogne	204	70	2,9	758	194
Bretagne	235	97	2,4	641	83
Centre	318	161	2,0	578	81
Champagne	86	36	2,4	615	104
Franche comte	163	61	2,7	719	165
Haute Normandie	174	96	1,8	832	322
Ile de France	619	400	1,5	568	73
Languedoc Roussillon	122	37	3,3	628	88
Limousin	44	18	2,4	471	28
Lorraine	245	89	2,8	696	136
Midi Pyrénées	225	74	3,0	596	94
Nord pas de calais	92	38	2,4	505	53
Paca	169	70	2,4	631	171
Pays de La Loire	176	71	2,5	587	64
Picardie	268	163	1,6	733	216
Poitou Charente	111	41	2,7	634	63
Rhône alpes	727	311	2,3	581	59
Total général	4771	2166	2,2	626	110

Annexe X : Durées moyennes de séjour en 2009 des réfugiés en CADA

Régions	Nombre de personnes	Nombre de sortie	Compositions familiales	Durée moyenne de séjour	Délai moyen de sortie
Alsace	298	142	2,1	533	137
Aquitaine	213	62	3,4	616	136
Auvergne	137	46	3,0	636	158
Basse Normandie	154	60	2,6	585	160
Bourgogne	265	82	3,2	626	155
Bretagne	181	61	3,0	700	184
Centre	385	156	2,5	673	166
Champagne	188	51	3,7	626	127
Franche comte	321	124	2,6	553	126
Haute Normandie	224	81	2,8	494	167
Ile de France	770	441	1,7	606	211
Languedoc Roussillon	375	143	2,6	536	110
Limousin	113	46	2,5	755	202
Lorraine	191	54	3,5	687	109
Midi Pyrénées	209	66	3,2	614	155
Nord pas de calais	180	88	2,0	589	154
Paca	381	104	3,7	658	235
Pays de La Loire	330	115	2,9	662	137
Picardie	60	22	2,7	495	150
Poitou Charente	149	61	2,4	595	168
Rhône alpes	360	155	2,3	635	195
Total général	5484	2160	2,5	609	168

Annexe IX bis : Durées moyennes de séjour en 2009 des déboutés : données par département

DEP = départements ayant enregistré au moins 15 sorties ; NP = nombre de personnes sorties ; NS = nombre de sorties ; Composition familiale = NP/NS ; DMSE = durée moyenne de séjour ; DMSO = délai moyen de sortie après notification de la décision définitive.

DEP	NP (1)	NS (2)	COMP (1)/(2)	DMSE	DMSO
60	155	106	1,5	660	122
69	216	98	2,2	569	62
67	194	89	2,2	650	99
68	182	89	2,0	493	41
95	114	84	1,4	601	75
45	139	73	1,9	579	54
38	148	65	2,3	508	39
76	106	61	1,7	887	398
78	84	59	1,4	560	47
91	83	55	1,5	545	61
77	84	49	1,7	608	66
13	95	48	2,0	606	161
94	81	48	1,7	509	39
35	109	47	2,3	613	114
54	124	46	2,7	802	202
80	92	45	2,0	976	481
75	81	45	1,8	680	193
01	98	44	2,2	637	39
21	99	36	2,8	826	275
57	92	36	2,6	526	29
14	87	36	2,4	739	214
59	86	35	2,5	517	54
42	78	35	2,2	604	114
27	68	35	1,9	735	190
93	54	35	1,5	451	36
33	83	34	2,4	619	94
49	87	33	2,6	603	50
25	78	29	2,7	810	257
26	62	29	2,1	692	38
31	84	28	3,0	568	129
28	45	28	1,6	508	33
92	38	25	1,5	533	65
56	62	24	2,6	747	30
18	48	22	2,2	642	209
73	48	19	2,5	529	46
44	37	18	2,1	629	85
74	64	17	3,8	611	103
63	38	16	2,4	556	54
22	37	16	2,3	654	98
08	41	15	2,7	564	39
36	21	15	1,4	506	30
Total général	4771	2166	2,2	626	110

Annexe X bis : Durées moyennes de séjour en 2009 des réfugiés : données par département

DEP = départements ayant enregistré au moins 15 sorties ; NP = nombre de personnes sorties ; NS = nombre de sorties ; Composition = NP/NS ; DMSE = durée moyenne de séjour ; DMSO = délai moyen de sortie après notification de la décision définitive.

DEP	NP (1)	NS (2)	COMP (1)/(2)	DMSE	DMSO
95	189	118	1,6	513	182
78	145	106	1,4	629	210
69	193	93	2,1	557	176
91	166	75	2,2	464	113
60	124	70	1,8	603	169
75	137	69	2,0	663	276
77	193	68	2,8	475	170
93	111	62	1,8	629	190
13	180	57	3,2	591	214
67	154	57	2,7	540	90
38	149	57	2,6	621	126
76	117	53	2,2	625	270
68	105	49	2,1	488	63
94	84	48	1,8	655	221
92	103	47	2,2	701	253
45	122	45	2,7	604	121
14	95	37	2,6	587	170
57	97	34	2,9	630	129
59	95	34	2,8	635	193
54	85	34	2,5	785	165
21	80	33	2,4	778	240
72	119	31	3,8	590	131
80	73	31	2,4	626	220
37	58	31	1,9	689	284
42	71	29	2,4	770	169
71	89	28	3,2	696	156
35	66	27	2,4	541	117
31	60	26	2,3	493	96
44	71	25	2,8	574	182
49	58	25	2,3	604	169
41	87	23	3,8	604	95
33	64	23	2,8	688	220
01	44	22	2,0	577	45
56	71	19	3,7	687	97
26	58	19	3,1	637	140
29	68	18	3,8	754	144
63	56	18	3,1	536	96
18	31	18	1,7	583	121
74	44	17	2,6	499	105
27	30	17	1,8	692	180
06	67	16	4,2	885	433
08	51	16	3,2	529	92
87	41	16	2,6	486	76
86	57	15	3,8	853	190
30	54	15	3,6	847	364
Total général	4962	1899	2,6	620	180

Annexe XI : Durées moyennes de séjour des réfugiés en CPH en 2009
Données par département

Département	Nombre de personnes sorties en 2008	Composition familiale moyenne	Durée moyenne de séjour (en jours)	Durée moyenne de séjour en jours (en mois)
12	9	4,6	168	5,6
82	15	4,6	188	6,3
1	32	2,1	225	7,5
25	17	3,3	237	7,9
11	8	5,6	244	8,1
58	7	3,7	253	8,4
60	18	1,6	269	9,0
70	11	3,5	279	9,3
69	47	2,1	282	9,4
37	19	2,5	298	9,9
81	8	4,9	304	10,1
67	58	2,3	314	10,5
35	23	3,1	319	10,6
64	17	3,9	320	10,7
77	12	2,5	327	10,9
45	13	3,2	345	11,5
13	3	2,7	346	11,5
31	22	3,5	370	12,3
94	9	3,0	394	13,1
68	9	2,6	408	13,6
44	9	3,0	454	15,1
21	7	2,0	548	18,3
80	14	2,2	740	24,7
6	2	4,5	801	26,7
59	1	4,0	875	29,2
Total	390	2,9	321	10,7

Annexe XII : Présents en CADA par continent de provenance

Régions	Part des places CADA	Afrique		Amérique		Asie		Europe	
		2008	2009	2008	2009	2008	2009	2008	2009
Alsace	5,8%	14,8%	14,5%	0,0%	0,2%	4,1%	6,7%	81,1%	78,6%
Aquitaine	3,4%	14,1%	11,1%	0,1%	0,7%	4,0%	6,1%	81,7%	82,0%
Auvergne	1,8%	10,3%	14,3%	0,0%	0,0%	2,8%	7,5%	86,9%	78,2%
Bourgogne	4,6%	19,7%	20,5%	0,0%	0,0%	9,3%	5,7%	71,1%	73,8%
Bretagne	4,4%	24,6%	19,2%	0,0%	0,1%	5,2%	5,9%	70,2%	74,8%
Centre	6,0%	33,7%	29,8%	0,3%	0,4%	6,1%	7,7%	59,8%	62,1%
Champagne	3,3%	13,0%	7,3%	0,6%	0,6%	7,9%	12,1%	78,5%	80,0%
Franche Comte	2,7%	7,6%	5,1%	0,0%	0,0%	2,0%	2,9%	90,3%	92,0%
Ile De France	15,7%	40,6%	42,2%	1,0%	1,9%	29,8%	29,2%	28,6%	26,7%
Languedoc	2,7%	6,3%	5,8%	0,2%	0,0%	2,0%	1,6%	91,5%	92,5%
Limousin	1,0%	32,1%	33,8%	0,0%	0,0%	4,7%	4,5%	63,2%	61,6%
Lorraine	4,7%	6,8%	4,6%	0,0%	0,0%	3,3%	3,7%	89,9%	91,7%
Midi-Pyrénées	3,9%	12,1%	11,2%	0,0%	0,0%	5,7%	10,2%	82,3%	78,6%
Nord Pas Calais	2,2%	26,5%	29,9%	0,0%	0,0%	7,8%	7,3%	65,7%	62,8%
Basse Normandie	2,4%	29,3%	24,4%	0,0%	0,0%	13,4%	21,4%	57,3%	54,2%
Haute Normandie	4,5%	47,1%	41,5%	0,4%	0,0%	6,4%	7,9%	46,1%	50,6%
Pays De La Loire	5,5%	18,3%	20,0%	0,0%	0,0%	7,6%	6,7%	74,1%	73,4%
Picardie	4,3%	57,0%	57,8%	0,1%	0,6%	2,3%	4,8%	40,5%	36,9%
Poitou Charente	2,0%	15,1%	14,6%	0,0%	0,0%	5,4%	8,6%	79,5%	76,9%
Provence Alpes	6,9%	12,5%	9,6%	0,1%	0,1%	7,5%	6,8%	79,8%	83,5%
Rhône Alpes	11,9%	20,1%	18,5%	0,0%	0,1%	3,4%	3,4%	76,5%	78,0%
Total	100,0%	24,3%	23,3%	0,2%	0,4%	9,3%	10,2%	66,2%	66,2%

NB : données hors apatrides

Annexe XIII : Présents en CADA par continent de provenance et région de prise en charge

Régions	Part des places CADA	Afrique		Amérique		Asie		Europe	
		2008	2009	2008	2009	2008	2009	2008	2009
Alsace	5,8%	3,5%	3,6%	0,0%	2,3%	2,6%	3,8%	7,1%	6,9%
Aquitaine	3,4%	2,0%	1,6%	1,5%	5,8%	1,5%	2,0%	4,2%	4,2%
Auvergne	1,8%	0,8%	1,1%	0,0%	0,0%	0,5%	1,4%	2,4%	2,2%
Bourgogne	4,6%	3,7%	4,0%	1,5%	0,0%	4,6%	2,5%	5,0%	5,0%
Bretagne	4,4%	4,4%	3,5%	0,0%	1,2%	2,4%	2,4%	4,6%	4,7%
Centre	6,0%	8,3%	7,7%	14,9%	5,8%	4,0%	4,5%	5,4%	5,6%
Champagne	3,3%	1,8%	1,0%	6,0%	4,7%	2,8%	4,0%	3,9%	4,0%
Franche Comte	2,7%	0,9%	0,6%	0,0%	0,0%	0,6%	0,8%	3,7%	3,8%
Ile De France	15,7%	26,2%	28,8%	44,8%	69,8%	50,5%	45,5%	6,8%	6,4%
Languedoc	2,7%	0,7%	0,7%	1,5%	0,0%	0,6%	0,4%	3,8%	3,8%
Limousin	1,0%	1,3%	1,4%	0,0%	0,0%	0,5%	0,4%	0,9%	0,9%
Lorraine	4,7%	1,3%	0,9%	0,0%	0,0%	1,7%	1,7%	6,4%	6,3%
Midi-Pyrénées	3,9%	2,0%	1,9%	4,5%	0,0%	2,4%	4,0%	4,9%	4,7%
Nord Pas Calais	2,2%	2,4%	3,0%	0,0%	0,0%	1,9%	1,7%	2,2%	2,2%
Basse Normandie	2,4%	2,9%	2,5%	0,0%	0,0%	3,5%	5,1%	2,1%	2,0%
Haute Normandie	4,5%	8,7%	8,2%	13,4%	0,0%	3,1%	3,6%	3,1%	3,5%
Pays De La Loire	5,5%	4,2%	4,8%	6,0%	0,0%	4,5%	3,7%	6,2%	6,2%
Picardie	4,3%	10,1%	11,1%	1,5%	5,8%	1,1%	2,1%	2,6%	2,5%
Poitou Charente	2,0%	1,3%	1,3%	0,0%	0,0%	1,2%	1,8%	2,5%	2,5%
Provence Alpes	6,9%	3,6%	2,8%	3,0%	2,3%	5,6%	4,5%	8,3%	8,5%
Rhône Alpes	11,9%	9,9%	9,4%	1,5%	2,3%	4,4%	4,0%	13,8%	14,0%
Total	100,0%	100,0%	100,0%	100,0%	100,0%	100,0%	100,0%	100,0%	100,0%

NB : données hors apatrides

Annexe XV : Présents en CADA : répartition par composition familiale

Régions	F1	F2-F4	F5-F7	F8 et +	Total	F1%	F2-F4%	F5-F7%	F8 et +%
Alsace	244	563	335	26	1168	20,9%	48,2%	28,7%	2,2%
Aquitaine	54	417	213	0	684	7,9%	61,0%	31,1%	0,0%
Auvergne	34	213	99	25	371	9,2%	57,4%	26,7%	6,7%
Basse Normandie	83	288	112	0	483	17,2%	59,6%	23,2%	0,0%
Bourgogne	100	467	305	35	907	11,0%	51,5%	33,6%	3,9%
Bretagne	94	467	260	24	844	11,1%	55,3%	30,8%	2,8%
Centre	242	626	309	26	1204	20,1%	52,0%	25,7%	2,2%
Champagne	41	267	350	16	675	6,1%	39,6%	51,9%	2,4%
Franche comte	69	287	168	18	542	12,8%	52,9%	31,0%	3,3%
Haute Normandie	196	513	217	16	942	20,8%	54,5%	23,0%	1,7%
Ile de France	1215	1552	437	10	3214	37,8%	48,3%	13,6%	0,3%
Languedoc Roussillon	38	293	211	9	551	6,9%	53,2%	38,3%	1,6%
Limousin	38	112	37	10	197	19,2%	57,1%	18,7%	5,1%
Lorraine	70	568	255	24	916	7,6%	62,0%	27,8%	2,6%
Midi Pyrénées	54	476	250	26	806	6,7%	59,1%	31,0%	3,2%
Nord Pas Calais	49	294	122	0	465	10,5%	63,2%	26,2%	0,0%
PACA	150	583	617	12	1361	11,0%	42,8%	45,3%	0,9%
Pays de la Loire	110	548	458	26	1141	9,6%	48,0%	40,1%	2,3%
Picardie	326	444	118	16	904	36,1%	49,1%	13,0%	1,8%
Poitou Charente	45	200	169	17	431	10,4%	46,5%	39,1%	3,9%
Rhône alpes	406	1341	593	50	2390	17,0%	56,1%	24,8%	2,1%
Total général	3657	10520	5633	386	20196	18,1%	52,1%	27,9%	1,9%

Annexe XVI : Places occupées par les réfugiés en CADA au 31 décembre 2009

Régions	Capacités 2009 (1)	Places Occupées (2)	Réfugiés présents (3)	Réfugiés présents depuis – 3 mois (4)	Réfugiés présents entre 3 et 6 mois (5)	Réfugiés présents depuis plus 6 mois (6)	(2)/(1)	(3)/(2)	(4)/(2)	(5)/(2)	(6)/(2)
Alsace	1159	1168	80	68	12	0	100,8%	6,8%	5,8%	1,0%	0,0%
Aquitaine	696	684	98	45	34	19	98,3%	14,3%	6,6%	5,0%	2,8%
Auvergne	372	371	20	14	5	1	99,7%	5,4%	3,8%	1,3%	0,3%
Bourgogne	921	907	77	32	25	20	98,5%	8,5%	3,5%	2,8%	2,2%
Bretagne	863	844	74	47	21	6	97,8%	8,8%	5,6%	2,5%	0,7%
Centre	1251	1204	92	54	21	17	96,2%	7,6%	4,5%	1,7%	1,4%
Champagne	689	675	116	28	43	45	98,0%	17,2%	4,1%	6,4%	6,7%
Franche Comte	540	542	65	44	16	5	100,4%	12,0%	8,1%	3,0%	0,9%
Ile De France	3304	3214	620	236	133	251	97,3%	19,3%	7,3%	4,1%	7,8%
Languedoc	551	551	77	32	15	30	100,0%	14,0%	5,8%	2,7%	5,4%
Limousin	199	197	12	11	0	0	99,0%	6,1%	5,6%	0,0%	0,0%
Lorraine	930	916	84	51	20	13	98,5%	9,2%	5,6%	2,2%	1,4%
Midi	810	806	47	46	1	0	99,5%	5,8%	5,7%	0,1%	0,0%
Nord Pas Calais	452	465	21	11	5	5	102,9%	4,5%	2,4%	1,1%	1,1%
Basse Normandie	501	483	44	33	11	0	96,4%	9,1%	6,8%	2,3%	0,0%
Haute Normandie	940	942	84	29	30	25	100,2%	8,9%	3,1%	3,2%	2,7%
Pays De La Loire	1123	1141	117	77	34	6	101,6%	10,3%	6,7%	3,0%	0,5%
Picardie	901	904	67	30	15	22	100,3%	7,4%	3,3%	1,7%	2,4%
Poitou Charente	440	431	37	32	5	0	98,0%	8,6%	7,4%	1,2%	0,0%
PACA	1364	1361	278	57	32	189	99,8%	20,4%	4,2%	2,4%	13,9%
Rhône Alpes	2404	2390	181	94	33	54	99,4%	7,6%	3,9%	1,4%	2,3%
Total	20410	20196	2291	1071	511	708	99,0%	11,3%	5,3%	2,5%	3,5%

Annexe XVII : Réfugiés présents en CADA au 31 décembre 2009 par durée de présence

Régions	Capacités 2007 (1)	Places Occupées (2)	Réfugiés présents (3)	Réfugiés présents depuis – 3 mois (4)	Réfugiés présents entre 3 et 6 mois (5)	Réfugiés présents depuis plus 6 mois (6)	(4)/(3)	(5)/(3)	(6)/(3)
Alsace	1159	1168	80	68	12	0	85,0%	15,0%	0,0%
Aquitaine	696	684	98	45	34	19	45,9%	34,7%	19,4%
Auvergne	372	371	20	14	5	1	70,0%	25,0%	5,0%
Bourgogne	921	907	77	32	25	20	41,6%	32,5%	26,0%
Bretagne	863	844	74	47	21	6	63,5%	28,4%	8,1%
Centre	1251	1204	92	54	21	17	58,7%	22,8%	18,5%
Champagne	689	675	116	28	43	45	24,1%	37,1%	38,8%
Franche Comte	540	542	65	44	16	5	67,7%	24,6%	7,7%
Ile De France	3304	3214	620	236	133	251	38,1%	21,5%	40,5%
Languedoc	551	551	77	32	15	30	41,6%	19,5%	39,0%
Limousin	199	197	12	11	0	0	91,7%	0,0%	0,0%
Lorraine	930	916	84	51	20	13	60,7%	23,8%	15,5%
Midi	810	806	47	46	1	0	97,9%	2,1%	0,0%
Nord Pas Calais	452	465	21	11	5	5	52,4%	23,8%	23,8%
Basse Normandie	501	483	44	33	11	0	75,0%	25,0%	0,0%
Haute Normandie	940	942	84	29	30	25	34,5%	35,7%	29,8%
Pays De La Loire	1123	1141	117	77	34	6	65,8%	29,1%	5,1%
Picardie	901	904	67	30	15	22	44,8%	22,4%	32,8%
Poitou Charente	440	431	37	32	5	0	86,5%	13,5%	0,0%
PACA	1364	1361	278	57	32	189	20,5%	11,5%	68,0%
Rhône Alpes	2404	2390	181	94	33	54	51,9%	18,2%	29,8%
Total	20410	20196	2291	1071	511	708	46,7%	22,3%	30,9%

Annexe XVIII : Réfugiés présents en CADA au 31 décembre 2009 par composition familiale

Régions	F1	F2	F3	F4	F5	F6	F7	F8	F9	F10	F12	Total
Alsace	8	8	3	28	10	6	0	8	9	0	0	80
Aquitaine	5	10	12	16	55	0	0	0	0	0	0	98
Auvergne	4	4	3	4	5	0	0	0	0	0	0	20
Bourgogne	7	10	15	8	10	12	7	8	0	0	0	77
Bretagne	9	4	3	28	10	12	0	8	0	0	0	74
Centre	13	18	9	4	20	12	7	0	9	0	0	92
Champagne	4	8	12	20	20	24	28	0	0	0	0	116
Franche Comte	6	0	6	8	25	6	14	0	0	0	0	65
Ile De France	165	72	105	132	70	66	0	0	0	10	0	620
Languedoc	8	0	3	36	10	6	14	0	0	0	0	77
Limousin	2	6	0	4	0	0	0	0	0	0	0	12
Lorraine	4	12	24	28	10	6	0	0	0	0	0	84
Midi	3	6	6	12	20	0	0	0	0	0	0	47
Nord Pas Calais	6	4	3	8	0	0	0	0	0	0	0	21
Basse Normandie	9	4	0	20	5	6	0	0	0	0	0	44
Haute Normandie	9	8	15	16	30	6	0	0	0	0	0	84
Pays De La Loire	9	12	9	28	25	12	14	8	0	0	0	117
Picardie	19	8	9	16	15	0	0	0	0	0	0	67
Poitou Charente	3	4	12	8	10	0	0	0	0	0	0	37
PACA	5	12	24	60	85	24	56	0	0	0	12	278
Rhône Alpes	30	20	21	64	10	12	0	24	0	0	0	181
Total	328	230	294	548	445	210	140	56	18	10	12	2291
	14,3%	10,0%	12,8%	23,9%	19,4%	9,2%	6,1%	2,4%	0,8%	0,4%	0,5%	

F1, 2, 3 : ménages composés de 1, 2 et 3 personnes , etc.

Annexe XIX : Places occupées par les déboutés en CADA au 31 décembre 2009

Régions	Capacités 2008 (1)	Places Occupées (2)	Déboutés présents (3)	Déboutés présents depuis + 1 mois (4)	Dont avec séjour asile (5)	Dont régularisés (6)	Dont sans titre de séjour (7)	(3)/(2)	(4)/(2)	(5)/(2)	(6)/(2)	(7)/(2)
Alsace	1159	1168	64	28	5	0	23	5,5%	2,4%	0,4%	0,0%	2,0%
Aquitaine	696	684	29	15	5	4	6	4,2%	2,2%	0,7%	0,6%	0,9%
Auvergne	372	371	34	24	14	0	10	9,2%	6,5%	3,8%	0,0%	2,7%
Bourgogne	921	907	198	171	65	52	54	21,8%	18,9%	7,2%	5,7%	6,0%
Bretagne	863	844	74	64	4	16	44	8,8%	7,6%	0,5%	1,9%	5,2%
Centre	1251	1204	133	116	41	4	71	11,0%	9,6%	3,4%	0,3%	5,9%
Champagne	689	675	110	95	11	14	70	16,3%	14,1%	1,6%	2,1%	10,4%
Franche Comte	540	542	68	51	22	13	16	12,5%	9,4%	4,1%	2,4%	3,0%
Ile De France	3304	3214	156	77	20	8	49	4,9%	2,4%	0,6%	0,2%	1,5%
Languedoc	551	551	51	46	33	3	10	9,3%	8,3%	6,0%	0,5%	1,8%
Limousin	199	197	14	14	4	10	0	7,1%	7,1%	2,0%	5,1%	0,0%
Lorraine	930	916	58	45	0	9	36	6,3%	4,9%	0,0%	1,0%	3,9%
Midi	810	806	80	60	18	15	27	9,9%	7,4%	2,2%	1,9%	3,3%
Nord Pas Calais	452	465	34	17	1	0	16	7,3%	3,7%	0,2%	0,0%	3,4%
Basse Normandie	501	483	48	38	20	3	15	9,9%	7,9%	4,1%	0,6%	3,1%
Haute Normandie	940	942	256	226	41	75	110	27,2%	24,0%	4,4%	8,0%	11,7%
Pays De La Loire	1123	1141	105	71	29	4	38	9,2%	6,2%	2,5%	0,4%	3,3%
Picardie	901	904	101	79	0	35	44	11,2%	8,7%	0,0%	3,9%	4,9%
Poitou Charente	440	431	31	26	11	0	15	7,2%	6,0%	2,6%	0,0%	3,5%
PACA	1364	1361	205	190	46	33	111	15,1%	14,0%	3,4%	2,4%	8,2%
Rhone Alpes	2404	2390	153	105	59	11	35	6,4%	4,4%	2,5%	0,5%	1,5%
Total	20410	20196	2002	1558	449	309	800	9,9%	7,7%	2,2%	1,5%	4,0%

Annexe XX : Déboutés présents en CADA au 31 décembre 2009 selon la situation au regard du séjour

Régions	Capacités 2007 (1)	Places Occupées (2)	Déboutés présents (3)	Déboutés présents depuis + 1 mois (4)	Dont avec séjour asile (5)	Dont régularisés (6)	Dont sans titre de séjour (7)	(4)/(3)	(5)/(4)	(6)/(4)	(7)/(4)
Alsace	1159	1168	64	28	5	0	23	43,8%	17,9%	0,0%	82,1%
Aquitaine	696	684	29	15	5	4	6	51,7%	33,3%	26,7%	40,0%
Auvergne	372	371	34	24	14	0	10	70,6%	58,3%	0,0%	41,7%
Bourgogne	921	907	198	171	65	52	54	86,4%	38,0%	30,4%	31,6%
Bretagne	863	844	74	64	4	16	44	86,5%	6,3%	25,0%	68,8%
Centre	1251	1204	133	116	41	4	71	87,2%	35,3%	3,4%	61,2%
Champagne	689	675	110	95	11	14	70	86,4%	11,6%	14,7%	73,7%
Franche Comte	540	542	68	51	22	13	16	75,0%	43,1%	25,5%	31,4%
Ile De France	3304	3214	156	77	20	8	49	49,4%	26,0%	10,4%	63,6%
Languedoc	551	551	51	46	33	3	10	90,2%	71,7%	6,5%	21,7%
Limousin	199	197	14	14	4	10	0	100,0%	28,6%	71,4%	0,0%
Lorraine	930	916	58	45	0	9	36	77,6%	0,0%	20,0%	80,0%
Midi	810	806	80	60	18	15	27	75,0%	30,0%	25,0%	45,0%
Nord Pas Calais	452	465	34	17	1	0	16	50,0%	5,9%	0,0%	94,1%
Basse Normandie	501	483	48	38	20	3	15	79,2%	52,6%	7,9%	39,5%
Haute Normandie	940	942	256	226	41	75	110	88,3%	18,1%	33,2%	48,7%
Pays De La Loire	1123	1141	105	71	29	4	38	67,6%	40,8%	5,6%	53,5%
Picardie	901	904	101	79	0	35	44	78,2%	0,0%	44,3%	55,7%
Poitou Charente	440	431	31	26	11	0	15	83,9%	42,3%	0,0%	57,7%
PACA	1364	1361	205	190	46	33	111	92,7%	24,2%	17,4%	58,4%
Rhone Alpes	2404	2390	153	105	59	11	35	68,6%	56,2%	10,5%	33,3%
Total	20410	20196	2002	1558	449	309	800	77,8%	28,8%	19,8%	51,3%

Annexe XXI : Déboutés admis au séjour à titre exceptionnel présents en CADA au 31 décembre 2009

Régions	F1	F2	F3	F4	F5	F6	F7	F8	F9	F10	Total
Alsace	0	0	0	0							0
Aquitaine	0	0	0	4							4
Auvergne	0	0	0	0							0
Bourgogne	6	10	9	4		6	7			10	52
Bretagne	0	0	6	4		6					16
Centre	0	0	0	4							4
Champagne	0	0	0	8		6					14
Franche Comte	0	0	3	0	10						13
Ile De France	4	0	0	4							8
Languedoc	0	0	3	0							3
Limousin	0	0	0	0						10	10
Lorraine	0	2	3	4							9
Midi	0	2	6	0			7				15
Nord Pas Calais	0	0	0	0							0
Basse Normandie	1	2	0	0							3
Haute Normandie	12	16	12	20	15						75
Pays De La Loire	0	0	0	4							4
Picardie	1	8	6	12				8			35
Poitou Charente	0	0	0	0							0
Provence Alpes	2	2	3	8	5	6	7				33
Rhône Alpes	1	6	0	4							11
Total	27	48	51	80	30	24	21	8	0	20	309
	8,7%	15,5%	16,5%	25,9%	9,7%	7,8%	6,8%	2,6%	0,0%	6,5%	

F1, 2, 3 : ménages composés de 1, 2 et 3 personnes , etc.

Annexe XXII : Déboutés sans titre de séjour indûment présents en CADA au 31 décembre 2009

Régions	F1	F2	F3	F4	F5	F6	F7	F8	F9	F10	Total
Alsace	1	2	3	4	0	6	7	0			23
Aquitaine	0	0	6	0	0	0	0	0			6
Auvergne	1	4	0	0	5	0	0	0			10
Bourgogne	4	2	3	24	15	6	0	0			54
Bretagne	1	6	15	12	10	0	0	0			44
Centre	5	2	9	24	25	6	0	0			71
Champagne	1	4	9	20	10	18	0	8			70
Franche Comte	4	4	0	8	0	0	0	0			16
Ile De France	12	0	12	8	5	12	0	0			49
Languedoc	3	4	3	0	0	0	0	0			10
Limousin	0	0	0	0	0	0	0	0			0
Lorraine	0	2	6	16	0	12	0	0			36
Midi	1	2	0	8	10	6	0	0			27
Nord Pas Calais	1	0	3	12	0	0	0	0			16
Basse Normandie	1	4	6	4	0	0	0	0			15
Haute Normandie	10	16	21	36	15	12	0	0			110
Pays De La Loire	1	4	6	12	15	0	0	0			38
Picardie	9	10	15	4	0	6	0	0			44
Poitou Charente	1	2	3	4	5	0	0	0			15
Provence Alpes	3	8	15	32	35	18	0	0			111
Rhône Alpes	4	0	9	16	0	6	0	0			35
Total	63	76	144	244	150	108	7	8	0	0	800
	7,9%	9,5%	18,0%	30,5%	18,8%	13,5%	0,9%	1,0%			

F1, 2, 3 : ménages composés de 1, 2 et 3 personnes , etc.

Annexe XXIII : Evolution des taux de places indûment occupées en CADA par les réfugiés et les déboutés en 2009

Régions	Réfugiés					Déboutés				
	31.12.08	31.03.09	31.06.09	30.09.09	31.12.09	31.12.08	31.03.09	31.06.09	30.09.09	31.12.09
Alsace	0,1%	0,0%	0,1%	0,0%	0,0%	4,2%	3,0%	0,4%	1,3%	1,1%
Aquitaine	2,2%	3,1%	2,4%	1,6%	2,8%	2,7%	4,2%	2,5%	2,6%	0,9%
Auvergne	0,0%	1,6%	1,4%	0,3%	0,3%	2,2%	3,3%	7,4%	1,1%	2,7%
Bourgogne	2,8%	1,8%	2,7%	1,7%	2,2%	6,1%	4,4%	5,4%	11,1%	11,7%
Bretagne	1,4%	0,5%	1,2%	1,2%	0,7%	4,5%	4,4%	6,2%	6,5%	5,3%
Centre	1,5%	1,3%	1,6%	0,9%	1,4%	5,0%	5,7%	6,7%	7,1%	6,0%
Champagne	3,0%	3,8%	5,0%	4,6%	6,7%	6,4%	7,2%	8,9%	11,9%	12,4%
Franche Comte	0,0%	0,0%	1,1%	2,3%	0,9%	11,9%	10,8%	7,9%	5,4%	5,4%
Ile De France	5,5%	4,5%	6,6%	8,1%	7,8%	1,6%	1,8%	1,3%	1,6%	1,6%
Languedoc	7,9%	2,2%	6,1%	8,1%	5,4%	7,9%	4,2%	3,2%	2,8%	2,4%
Limousin	0,0%	0,0%	0,0%	0,0%	0,0%	3,6%	0,0%	0,0%	0,0%	5,1%
Lorraine	1,5%	1,6%	2,6%	0,8%	1,4%	3,4%	4,5%	6,5%	8,8%	4,3%
Midi	0,6%	0,0%	1,5%	0,0%	0,0%	6,9%	4,0%	6,5%	6,2%	3,8%
Nord Pas Calais	4,0%	0,4%	3,1%	1,5%	1,1%	3,1%	3,6%	4,4%	2,2%	2,6%
Basse Normandie	1,9%	1,6%	2,0%	2,3%	0,0%	5,6%	1,4%	3,2%	2,5%	3,1%
Haute Normandie	4,2%	3,4%	3,0%	4,6%	2,7%	16,0%	18,4%	20,5%	19,0%	19,5%
Pays De La Loire	3,6%	1,6%	1,3%	1,7%	0,5%	2,8%	3,7%	2,9%	3,8%	3,3%
Picardie	5,0%	6,1%	3,6%	2,4%	2,4%	16,0%	9,7%	8,1%	7,1%	8,7%
Poitou Charente	4,4%	1,2%	0,9%	0,0%	0,0%	2,0%	1,9%	2,5%	2,7%	3,5%
PACA	7,1%	8,1%	11,7%	13,6%	13,9%	6,5%	8,9%	9,8%	12,7%	10,4%
Rhône Alpes	1,5%	1,4%	2,0%	2,3%	2,3%	1,6%	2,1%	2,4%	1,6%	1,8%
Total	3,1%	2,6%	3,5%	3,7%	3,5%	5,1%	4,9%	5,2%	5,5%	5,1%